

# 目录 Contents

北京市怀柔区 .....	002	湖南省（邵阳市）新邵县 .....	054
北京市延庆区 .....	004	广东省广州市从化区 .....	056
河北省（邢台市）临城县 .....	006	广东省汕头市濠江区 .....	058
山西省太原市小店区、晋源区、清徐县 .....	008	广东省（惠州市）龙门县 .....	060
山西省（晋城市）陵川县 .....	010	广西柳州市城中区 .....	062
内蒙古（呼和浩特市）托克托县 .....	012	广西玉林市玉州区 .....	064
内蒙古（鄂尔多斯市）伊金霍洛旗 .....	014	广西（百色市）德保县 .....	066
辽宁省（丹东市）宽甸县 .....	016	海南省三亚市海棠区 .....	068
辽宁省（大连市）庄河市 .....	018	重庆市开州区 .....	070
吉林省（通化市）柳河县、集安市 .....	020	重庆市武隆区 .....	072
吉林省（白山市）临江市 .....	022	四川省（宜宾市）筠连县 .....	074
黑龙江省伊春市金山屯区 .....	024	四川省广元市利州区 .....	076
上海市崇明区 .....	026	贵州省（黔东南州）雷公县 .....	078
江苏省苏州市相城区 .....	028	贵州省（黔西南州）兴义市 .....	080
江苏省泰州市姜堰区 .....	030	云南省（丽江市）玉龙县 .....	082
浙江省杭州市余杭区 .....	032	云南省（红河州）开远市、泸西县、绿春县 .....	084
浙江省（温州市）永嘉县 .....	034	西藏（拉萨市）林周县 .....	086
安徽省（宣城市）广德市、宁国市、泾县 .....	036	陕西省（西安市）临潼区、灞桥区、 周至县、西咸新区 .....	088
福建省（福州市）永泰县 .....	038	甘肃省兰州市红古区 .....	090
福建省（泉州市）安溪县 .....	040	甘肃省（陇南市）康县 .....	092
福建省（龙岩市）上杭县 .....	042	青海省（海西州）德令哈市 .....	094
山东省枣庄市台儿庄区 .....	044	新疆（昌吉州）昌吉市 .....	096
山东省（淄博市）高青县 .....	046	新疆吐鲁番市高昌区 .....	098
河南省（信阳市）新县 .....	048	新疆生产建设兵团第一师三团（阿拉尔市） .....	100
湖北省（黄冈市）蕲春县 .....	050		
湖南省（长沙市）浏阳市 .....	052		

## 北京市怀柔区

**线路名称：**青龙峡秋季登山赏红叶

**线路图：**北京市区→青龙峡

**推荐行程：**2天

### 精品点介绍

**精品点：**青龙峡

青龙峡位于北京市怀柔区城北 20 千米处，占地面积 150 公顷，是集田园风光、山川秀色、青山绿谷、长城古貌为一体的旅游观光、度假休闲胜地。独特的塞外气候，凉爽宜人，是人们远离闹市喧哗、寻觅山水静地、回归山野自然的度假场所。游客可乘坐大型游船或快艇沿蜿蜒的水路欣赏两岸风光，体验蹦极跳、攀岩等健身娱乐项目。青龙峡坝外是静静流淌的溪水，游客可体验撑竹筏、手划船、碰碰船等娱乐项目。峡谷两岸山势雄伟，植被茂密。山顶有保存完好的明代古长城敌楼，吸引无数游客去探寻。

地址：北京市怀柔区怀北镇大水峪村

联系电话：010-89696781、89696694



## 北京市延庆区

**线路名称：**农俗文化休闲游

**线路图：**北京市区→健龙祥和生态农庄→白羊玉国光苹果种植基地→龙源里精品民宿→青山农俗文化体验园

**推荐行程：**2天

### 精品点介绍

#### 精品点 1：健龙祥和生态农庄

北京健龙祥和生态农庄位于延庆区，距市区中心 1.5 小时车程，西临康西草原和官厅水库，北临野鸭湖国家湿地公园，南临八达岭长城，环境优美。健龙祥和生态农庄是集餐饮、民宿、娱乐、团建等多功能于一体的综合性、参与性极强的生态休闲区。

地址：北京市延庆区屯军营村北街 1 号

联系电话：010-69132985



#### 精品点 2：白羊玉国光苹果种植基地

白羊玉国光苹果种植基地隶属北京雄旺果树种植专业合作社，位于延庆旧县镇白羊峪村，面积 1500 余亩，其中国光苹果果树种植面积 600 余亩，是北京地区最大的国光苹果种植基地。白羊玉国光苹果果色红润均匀、润泽美观，果质硬脆酸甜适口，有香气，果核小、果肉细、肉质脆、硬度高、耐储存，苹果含糖量达 16%，口感好，营养价值高。游客可体验鲜果采摘、游园等休闲项目。



地址：北京市延庆区旧县镇白羊峪村

联系电话：13811324667

#### 精品点 3：龙源里精品民宿

龙源里精品民宿位于延庆区永宁镇上磨民俗村，坐落于青山之下、碧水之间，有着得天独厚的环境优势。龙源里精品民宿现状为 16 处复古式四合院建筑，每处院落均以民宿标准来进行独立设计，风格统一。龙源里致力于将民宿与酒店有机结合，游客可体验箭射靶、烧烤派对、夜场影院、河畔骑行等休闲项目。

地址：北京市延庆区永宁镇上磨村北

联系电话：15117910308



#### 精品点 4：青山农俗文化体验园

青山农俗文化体验园地处延庆区刘斌堡乡，属全国休闲农业及乡村旅游四星级园区，市级中小学生社会大课堂资源单位。自 2016 年开始推广农业观光及农俗文化旅游，主要以农业、农俗、农事及相关农业文化资源为主题，融合观光、游乐、休闲、度假、体验、会议等多项旅游功能，打造亲子乐园、农耕文化区、农事体验区、采摘园、穿越旧时光老物件展览、农耕机械展、老车及飞机展、迷你动物园、游乐区、拓展运动区、CS 区、精品民宿及本土美食等项目，游客在观光游乐的同时，可以学习农耕知识，体验传统民俗，传承历史文化，感受乡村的美好生活。

地址：北京市延庆区刘斌堡乡

联系电话：13910361681、17601685203



## 河北省（邢台市）临城县

**线路名称：**农业特色小镇休闲游

**线路图：**临城县城→中国绿岭核桃小镇→沱阳生态农业发展有限公司

**推荐行程：**1~2天

### 精品点介绍

#### 精品点 1：中国绿岭核桃小镇

中国绿岭核桃小镇依托临城县凤凰岭现代农业产业园区万亩核桃林的优良生态环境，突出核桃特色产业功能定位，着力建设国家级核桃研究中心、核桃精深加工基地、核桃交易中心和核桃博物馆，形成以核桃产业为主导、文化创意为引领、旅游体验为抓手、以产品销售、休闲度假、餐饮服务、教育培训为动力，促进核桃与康养相融合的大健康产业发展，带动周边经济的综合性特色小镇。目前已完成休闲旅游及科技农业项目建设，包括李保国科技馆、核桃博物馆、临城县主题体验馆、体验中心、会议培训区、



特色餐饮区、桃源乐谷区、滑雪场、研学拓展等科普科教配套设施 20 余项。小镇是集党性教育、拓展训练、研学游学、农业科普、商务会议、农耕采摘、养生度假、文化体验、休闲娱乐、观光游览、体育健身等功能于一体的综合性服务景区。

地址：河北省邢台市临城县王庄道口北行 5 千米

联系电话：0319-7128999

#### 精品点 2：沱阳生态农业发展有限公司

沱阳生态农业发展有限公司位于临城县 107 国道西 1 公里，交通便利、环境优美，是临城县农业观光采摘示范区、美丽乡村示范点。园区占地 300 亩，是集旅游观光、休闲娱乐等综合服务于一体的标准化公园，有近 4000 平方米的高标准现代化智能化智能玻璃温室，主要品种有绿色无公害叶菜、西瓜、甜瓜、草莓、西红柿、黄瓜等蔬菜瓜果，在不同的季节有不同的果蔬，游客可以自由采摘，尽享其乐。

地址：河北省邢台市临城县

联系电话：0319-7010898



## 山西省太原市小店区、晋源区、清徐县

**线路名称：**南部田园风光休闲游

**线路图：**太原市区→刘家堡西红柿产业园→王吴七彩田园→西怀远村→清泉山庄→花卉小镇→三家村晋韵稻香园区

**推荐行程：**2天

### 精品点介绍

#### 精品点 1：刘家堡西红柿产业园

刘家堡西红柿产业园占地面积 1200 亩，位于太原市小店区刘家堡乡政府东侧，是集规模化西红柿种植销售、采摘观光、科普教育、农耕文化体验于一体的农业产业化示范园区。

地址：山西省太原市小店区刘家堡乡政府东侧路南

联系电话：13903468343



#### 精品点 2：王吴七彩田园

王吴七彩田园位于太原市小店区刘家堡乡王吴村，地处太原市小店区最南端，是集葡萄采摘区、花卉观赏区、休闲娱乐区、家庭农场认养区、晒汤美食品尝区、高端农业科技示范区于一体的特色田园综合体。花卉观赏区与休闲娱乐区集生产、观赏、游玩于一体，通过挖掘现有资源，引进花海田园、景观长廊、专利网红桥等配套设施，打造“葡萄采摘+旅游鉴赏”新模式。

地址：山西省太原市小店区刘家堡乡王吴村

联系电话：13753136839



#### 精品点 3：美丽乡村西怀远村

西怀远利用区位优势、资源禀赋，抓特色、创亮点、树品牌，大力发展休闲农业，推动乡村振兴。村南设施农业区种植有花卉、红薯，供游客观赏和采摘；村北改革示范区连续两年举办的油菜花文化节，形成休闲农业的一张靓丽名片。

地址：山西省太原市清徐县徐沟镇西怀远村

联系电话：13223519288



#### 精品点 4：清泉山庄

清泉山庄位于太原市清徐县平泉村，是太原市万亩葡萄园示范基地、山西省标准化果园示范园区。这里旅游资源丰富，类型多样，包括历史人文景观、山地自然景观等，是山地、清泉、果园完美组合之地，已形成“观有美景、食有佳肴、购有特产、玩有体验”的综合性农业休闲旅游区。

地址：山西省太原市清徐县平泉村

联系电话：15034029019



#### 精品点 5：花卉小镇

花卉小镇位于太原市晋源区东关村，集花卉种植、加工、休闲旅游于一体，入选山西省休闲农业和乡村旅游示范点。花卉小镇举办的晋源区花卉文化艺术节，已成为花卉产业发展的领跑者。落实一村一花香，实现科普教育、生态食宿、花海旅游、休闲农业等功能。

地址：山西省太原市晋源区东关村

联系电话：13753189023

#### 精品点 6：三家村晋韵稻香园区

三家村晋韵稻香园区总面积为 211 亩，采用晋祠涓涓水形成生态水系养殖，有大棚种植、果蔬采摘基地，大地艺术景观式的荷花餐桌文化也是园区的特色之一。从有机生态大米生产为核心，以江南水乡稻作特色为旅游抓手。建设“街”以虹鳟鱼养殖、沙滩、水上乐园、采摘园、稻田画为分流点，建设“秀”以稻田酒店为亮点进行品牌建设。

地址：山西省太原市晋源区晋祠镇三家村

联系电话：15513273333

## 山西省（晋城市）陵川县

**线路名称：**太行红叶惹人醉

**线路图：**陵川县城→浙水村→松庙村→锡崖沟→王莽岭

**推荐行程：**2~3天

### 精品点介绍

#### 精品点 1：浙水村

浙水村，地处山西省晋城市陵川县六泉乡，是太行山深处一个有明清遗风的古朴小山村。浙水村以村落之古、板山之高、熊山之奇、峡谷之美、山水之秀、古道之幽吸引多方游客来此体验、休闲，该村远离城市喧嚣，是游客健康度假，体验田园生活、慢出行的最佳目的地，先后入选第四批中国传统村落名录和第二批国家森林公园乡村名单。

地址：山西省晋城市陵川县浙水村

联系电话：0356-6995251



#### 精品点 2：松庙村

走进松庙村，干净整洁的生态康养步道，颇具乡村特色的精品木屋，充满乡村风情的各类民宿，错落有致的景观绿化等，让前来的游客叹为观止。这里有漫山遍野的连翘花，新建的避暑休闲度假区“松奇山小镇”让这里真正成为“春可观花、夏可纳凉、秋可品果、冬可赏雪”的绿色生态、休闲康养旅游目的地。

地址：山西省晋城市陵川县古郊乡松庙村

联系电话：0356-6995251



#### 精品点 3：锡崖沟

锡崖沟位于王莽岭景区南端四周落差 1000 多米的深谷中，锡崖挂壁路被称为世界奇观。峡谷纵横、潭瀑遍布、山幽水清；谷底阡陌交通、小桥流水、田畦青翠，自然风光秀丽；村中有一南北走向的大峡谷垂直分开，深邃悠长、峭壁如屏、砂岩如朱，一股清泉从壁间飞流而下，涛声如雷，寒气上逼，云雾



飘渺，蔚为壮观。

地址：山西省晋城市陵川县锡崖沟村

联系电话：0356-6995251

#### 精品点 4：王莽岭

王莽岭位于山西省晋城市陵川县东 28 公里处，总面积约 40 平方千米，因西汉末年王莽追赶刘秀到此地安营扎寨而得名。地处黄土高原与中州平原断裂地质带最险要处，由高低错落的 50 多个山峰组成，形成了绝壁千仞、群峰危立、峡谷纵横的地质地貌，被授予国家



AAAA 级旅游景区、国家地质公园、国家森林公园、国家级全民健身户外活动基地、国家农业旅游示范点、国家精品红色旅游示范点、中国县域旅游品牌百强景区、中国优秀旅游目的地等多项荣誉。

地址：山西省晋城市陵川县古郊乡营盘村

联系电话：0356-6995251



## 内蒙古（呼和浩特市）托克托县

**线路名称：**沿黄河生态观光游

**线路图：**托克托县城→新普元生态文化旅游区→神泉山庄度假村→神泉生态旅游景区→清水河老牛湾国家地质公园

**推荐行程：**2天

### 精品点介绍

#### 精品点 1：新普元生态文化旅游区

新普元生态文化旅游区是在嘉丰现代农业园发展休闲农业的基础上发展起来的水上娱乐项目，风景区由五个区组成，即广场服务区、更衣淋浴区、海浪池区、休闲区、游乐区，主要建有巨兽碗、冲天回旋、彩虹竞赛、海浪池、互动水寨、漂流河、水禽观赏、垂钓等游乐项目。

地址：内蒙古呼和浩特市托克托南梁

联系电话：15248156899



#### 精品点 2：神泉山庄度假村

神泉山庄度假村距呼和浩特市托克托县城 10 千米，坐落于托县一溜弯，西临黄河，周边环境优美，有大面积葡萄种植园、玻璃栈道、博物馆、窑洞。

地址：内蒙古呼和浩特市托克托县一溜弯

联系电话：13754118808

#### 精品点 3：神泉生态旅游景区

神泉生态旅游景区位于内蒙古呼和浩特市托克托县旧城郝家窑村，有奇石馆、翡翠湖荡舟、黄河母亲广场、喷泉广场、茶楼戏台、珍禽观赏园、黄河大舞台等景点。从景区乘索道缆车横穿黄河上空便是黄河西岸上的库布齐沙漠游乐区，沙漠冲浪、滑沙、骑骆驼、沙漠卡丁车、野营俱乐部、沙雕区等游乐



项目一应俱全。景区充分利用境内的黄河、沙漠、湿地、黄土高坡、神泉、古云中文化等旅游资源，兼具古典园林气息和自然地域风貌。该景区内还有旅游产品果蔬采摘、特色餐饮、游船、垂钓等。

地址：内蒙古呼和浩特市托克托县旧城郝家窑村

联系电话：0471-8528111

#### 精品点 4：清水河老牛湾国家地质公园

清水河老牛湾国家地质公园总面积 25.34 平方千米，是中国最美的十大峡谷之一，2016 年被农业部评为“中国美丽休闲乡村”。在这里游客可以随心所欲享受大自然的自由空间，也可以访农家，住窑洞，体验浓郁的地方民俗风情。老牛湾村建筑极具地方特色，堪称石头民俗博物馆，发展了 35 家农家乐接待户，两处游客接待中心，已发现并保护典型地质遗迹 38 处、文物古迹 16 处、地质遗迹 92 处，极大地丰富了景区的观赏性和趣味性。

地址：内蒙古呼和浩特市托克托县清水河县老牛湾镇

联系电话：13848150986



## 内蒙古(鄂尔多斯市)伊金霍洛旗

**线路名称:**美丽乡村休闲游

**线路图:**伊金霍洛旗→哈沙图村→查干柴达木村

**推荐行程:**2天

### 精品点介绍

#### 精品点1: 哈沙图村

哈沙图村位于乌兰木伦镇西北部,地处呼-包-鄂区域,区位优势突出,是伊金霍洛旗周边地区的重要交通枢纽。哈沙图村包括大西沟牧场和哈沙部落两大主题园区,是集村落民居、民俗风情、生态旅游、种养殖、庭院经济为一体的主题度假庄园,是具有人文和景观双重体验的乡村旅游特色村和文创艺术主题村。游客可体验摄影绘画、书法写生等教育培训功能以及乡村旅店、餐厅、采摘水上娱乐等现代农业观光、休闲度假功能。哈沙图村先后被评为鄂尔多斯市乡村旅游示范村、中国乡村旅游创客示范基地、中国美丽休闲乡村。

地址:内蒙古伊金霍洛旗乌兰木伦镇哈沙图村

联系电话:13947704880



#### 精品点2: 查干柴达木村

查干柴达木村始建于清朝末年,因陕西农民到内蒙古跑“青牛骍”开垦开荒后定居而形成,是我国典型的农耕文化和草原游牧文化融合体。这里既有陕北农村的乡风乡情,又有草原游牧民族的气质。村内依托地理区位、人文底蕴与自然景观三大资源优势,不断拓展旅游文化内涵,以草原户外休闲乡村为发展定位,以蓝天白云下的骑游部落为形象定位,打造伊金霍洛旗最大的亲水休闲旅游基地和户外露营基地,启动建设房车营地和帐篷营地,投入运营乡村餐饮、民间住宿、户外野炊等项目,主打“走乡间小路、听村庄故事;住村民小屋,品传承美味”的村庄旅游品牌,打响草原骑游部落这一品牌。2018年被评为中国美丽休闲乡村。

地址:内蒙古伊金霍洛旗札萨克镇查干柴达木村

联系电话:18547795432





## 辽宁省（丹东市）宽甸县

**线路名称：**森林公园赏秋游

**线路图：**宽甸县城→天桥沟森林公园

**推荐行程：**1天

### 精品点介绍

**精品点：**天桥沟森林公园

天桥沟森林公园位于辽宁省丹东市宽甸满族自治县双山子镇境内，是国家AAAA级旅游景区、全国休闲农业与乡村旅游五星级示范企业、国家级生态旅游示范基地等。公园以林海、奇峰等自然景观为主体，占地面积4000多公顷，平均海拔600米，海拔最高1205米，植被覆盖率达96%以上，负氧离子含量每立方厘米高达6万个。每年9月中下旬，天桥沟群山开始渐红，百余品种的枫树会呈现出深红、浅红、鹅黄等不一样的颜色，层次分明。登高望远，天桥沟万山红遍，层林尽染，一扫秋季的寂寥景象，被中国旅行家杂志评为“中国枫叶最红最艳的地方”。

地址：辽宁省丹东市宽甸满族自治县双山子镇



## 辽宁省（大连市）庄河市

**线路名称：**美丽乡村休闲游

**线路图：**庄河市区→东滩村→田祖生态农业庄园→银石滩国家森林公园

**推荐行程：**2~3天

### 精品点介绍

#### 精品点 1：东滩村

东滩村位于黄海北部“海王九岛”中的大海王岛东端，是国家 AAA 级旅游景区、国家级海岛森林公园、全国农业旅游示范点、省级风景名胜区等，荣获“全国最美休闲乡村”“辽宁省旅游示范村”“辽宁十佳旅游海岛”等称号。东滩村美景自然天成，旅游资源绚丽独特，宜人的气候、清澈的海水、湛蓝的天空、成群的海鸟、延绵的沙滩，加上神雕天琢的海蚀洞穴、奇礁异石，形成了蜿蜒 34.2 千米的风光海岸线。

地址：辽宁省大连市庄河市王家镇东滩村

联系电话：13390066788



#### 精品点 2：田祖生态农业庄园

田祖生态农业庄园位于庄河市大郑镇葛炉村，是辽宁省休闲农业与乡村旅游四星级示范园区、大连市农业产业化龙头企业，是一家集有机绿色果蔬种植，生态休闲农业观光、农事体验、果蔬采摘，红树莓种植及精深加工为一体的大型综合性生态农业园区。园区占地 5800 亩，日光温室 600 亩，引进开发了良种水果黄瓜、新型特种樱桃小柿子、进口绿皮甜瓜种植项目、红树莓种植及深加工项目。“田祖”牌有机蔬菜获得“大连市名牌农产品”称号。



地址：辽宁省大连市庄河市大郑镇葛炉村

联系电话：15842648139

#### 精品点 3：银石滩国家森林公园

银石滩国家森林公园又称歇马山庄，位于庄河市大营镇境内，总规划面积 570 公顷，2005 年被国家林业局批准成国家级森林公园，2007 年和张家界一起被国家林业部评为“全国林业产业先进企业”，是国家 AAA 级景区。银石滩国家森林公园由著名的辽南第三峰歇马山和锯齿牙、花房尖、固石砬、大靴王、小靴王、老古城、火神庙、老雕窝九处山峰构成，这里沟谷幽深，植被茂盛，森林覆盖率达 95% 以上。有九条纵向幽深的沟谷。

地址：辽宁省大连市庄河市大营镇靴子沟村

联系电话：15542555665



## 吉林省（通化市）柳河县、集安市

**线路名称：**尽赏多彩五花山

**线路图：**通化市区→云岭野山参风景区→钱湾村→五女峰国家森林公园

**推荐行程：**2天

### 精品点介绍

#### 精品点 1：云岭野山参风景区

云岭野山参风景区坐落在吉林省柳河县向阳镇，地处长白山区云岭山脉，景区规模宏大。景区占地面积约 1.6 万亩，内部设施齐全，建有特色宾馆、造型各异的森林人家别墅群、地下酒窖、人参博物馆、垂钓园、采摘园、采参人雕塑、房车营地等设施 and 景观。

地址：吉林省通化市柳河县向阳镇云岭野山参风景区

联系电话：18743537611



#### 精品点 2：钱湾村

钱湾村是一个远近闻名的水果专业村，有近 60 年的种植历史，有苹果、梨、李子、杏、葡萄等 20 多个水果品种，种植面积达 4000 多亩，年产量 800 多万斤。由于这里地处鸭绿江河谷地带，日照时间长，生态环境好，所以产出的水果外形饱满，色泽醇正，口感上乘，深受广大消费者的喜爱。全村发展民宿 67 家，其中农家乐 8 家，精品民宿 8 家，写生大院 15 家，家庭旅馆 36 家，日接待能力为 700 人次。



地址：吉林省通化市集安市太王镇钱湾村

联系电话：15944541971



#### 精品点 3：五女峰国家森林公园

五女峰国家森林公园坐落在吉林省东南部，长白山南麓的老岭山脉、世界文化遗产地、高句丽王城王陵、鸭绿江畔集安市境内。五女峰以生态旅游为特色，景区内奇峰美景，冬暖夏凉，枫叶彤红，形成天然仙境。每年 9~10 月都举办金秋枫叶节与登山节，至今已成功举办十九届，如今五女峰金秋枫叶节已成为吉林省旅游品牌之一。

地址：吉林省通化市集安市集锡公路（303 国道）21 千米处

联系电话：0435-6688881



## 吉林省（白山市）临江市

**线路名称：**森林公园生态之旅

**线路图：**临江市→溪谷森林公园

**推荐行程：**1天

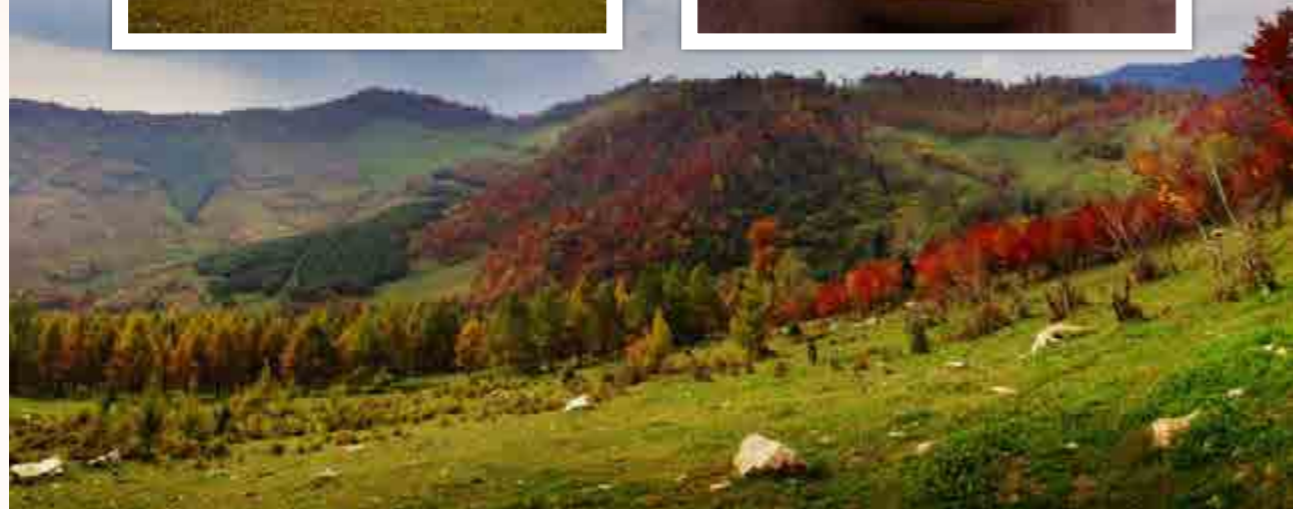
### 精品点介绍

#### 精品点 1：溪谷森林公园

溪谷森林公园位于吉林省临江市花山国营林场营林区范围内，1995年11月花山国家森林公园成立，溪谷风景区被划为国家森林公园的核心区域。2011年4月，临江市溪谷森林公园旅游度假有限公司获得溪谷景区开发及经营权，先后投入资金6500万元，完成景区13.5千米旅游观光路、溪谷庄园、多功能服务区建设等多项景区基础设施工程。溪谷森林公园发展至今已有20多年历史，是长白山地区比较知名的旅游风景区，基地所处位置优越，是游客度假休闲的好去处。

地址：吉林省白山市临江市花山镇老三队村

联系电话：0439-6936777



## 黑龙江省伊春市金山屯区

**线路名称：**休闲康养精品线路

**线路图：**伊春市区→九峰山养心谷→有机农业观光园→金山鹿苑

**推荐行程：**1天

### 精品点介绍

#### 精品点 1：九峰山养心谷

九峰山养心谷占地 5280 公顷，景区森林覆盖率 90% 以上，负氧离子含量高，是理想的天然氧吧。园区种植芍药、蒲公英、黄精、百合、桔梗、雪莲花等药材，总面积约 3000 亩，打造“天人合一”“食药兼补”养生旅游新概念，开发黄精枸杞茶、柞蚕树木耳大枣羹、蒲松功能茶、芍药馒头、百合馒头、黄精馒头、蒲公英煎鸵鸟蛋、黄精鸵鸟肉及养生药膳等特色滋养品。游客还可以观赏到羊驼、矮马、孔雀、鸵鸟、梅花鹿、野猪等珍禽野兽。

地址：黑龙江省伊春市金山屯区鹤嫩公路

联系电话：15094596869



#### 精品点 2：有机农业观光园

园区内以体现农耕文化为主，建有 6 栋有机采摘大棚和 13000 平方米的农业观光区。采摘主要以当地特色蓝莓、有机老味道的柿子、甜瓜、雪莲果、倭瓜、水果黄瓜为主要品种，搭配枸杞菜、菊花脑、马兰头、红秋葵等功能型蔬菜；观光区内种有五谷杂粮、紫苏、白菜等传统农作物，配有老式农机展示和老式石碾体验，让游客体验亲手种植、采摘、收割等一系列参与性活动，从而加深对传统农耕文化的理解，并在体验中感受休闲农业带来的乐趣与健康。

地址：黑龙江省伊春市金山屯区

联系电话：15094596869



#### 精品点 3：金山鹿苑

金山鹿苑是种鹿繁育、技术服务推广、鹿产品精深加工、销售、旅游、科研开发基地。这里采用人工饲养与自然放牧相结合的半牧式养殖方式饲养鹿群，既保护鹿种的天然野性，又提高鹿种的繁殖能力和经济价值，被称作“天然鹿苑”，现有梅花鹿、马鹿等珍贵鹿种。2002 年中央“心连心”艺术团在此设立分会场进行慰问演出。2009 年接待过 35 个驻我国大使、参赞和夫人，国内国际声望远播。

地址：黑龙江省伊春市金山屯区鹤嫩公路

联系电话：13134513758



## 上海市崇明区

**线路名称：**醉美湿地休闲游

**线路图：**上海市区→前小桔创意农场→长兴郊野公园→瀛东村→东滩湿地公园→东禾九谷开心农场

**推荐行程：**2~3天

### 精品点介绍

#### 精品点 1：前小桔创意农场

前小桔创意农场是以柑橘为主题的创意体验农场，坐落于上海长兴岛郊野公园的西入口，位于青草沙水源地二级保护区旁。在这里，有橙黄碧绿的连绵桔林、清幽浪漫的水杉小径、五色交叠的创意菜园、野花缤纷的天然鱼塘。秉承“环保、创意、乐学、科技”的理念，打造“真好吃、真好看、真好玩”的农业休闲体验乐园。

地址：上海市崇明区长兴镇凤凰公路 1599 号

联系电话：021-51095752/51095571



#### 精品点 2：长兴岛郊野公园

长兴岛郊野公园位于长兴岛东北部内，是上海最大的生态涵养型郊野公园。园内有花溪湖可乘坐游船游玩，有阳光大草坪可供休闲游乐，也有铁艺创意博览园、珊瑚馆等可寓教于乐，更可在梦幻花海、百果天地、橘园风情等区域感受赏花、采摘的乐趣，是理想的户外娱乐活动场所。此外，由原农场职工营房改建的“前卫 1966”酒店，选取“文革”、前卫农场、农作物等元素来设计，极具创意地保存了农场的历史文化和那段峥嵘岁月的印记。



地址：上海市崇明区长兴镇秋柑路 199 号

联系电话：021-31836888/13916350389

#### 精品点 3：瀛东村

瀛东村是一个以自然生态环保为理念的旅游生态村。这里绿草如茵、鸟语花香、庭院幽静、小楼玲珑，集观光、展示、品尝、体验为一体。瀛东村拥有多个非遗项目组成的民俗体验中心，将崇明农垦文化、非遗文化、民俗文化真实展现，是理想的旅游休憩胜地。

地址：上海市崇明区陈家镇瀛东村东湖景区

联系电话：021-59435001



#### 精品点 4：东滩湿地公园

东滩湿地公园位于崇明岛的最东端，处于长江入海口。这里空气清新，又有一望无际的芦苇布满滩涂，走在木栈道上是一种亲近自然的享受。东滩是观日出的胜地，而每当秋冬候鸟迁徙的季节，可站在园内的观鸟台上观远处群鸟或飞翔或栖息，又有另一番生动自然的乐趣。公园内的湿地生境修复区、水禽栖息地则有手划船项目，另外也有

烧烤、露营、垂钓等活动，是休闲娱乐、感受自然奇妙的好去处。

地址：上海市崇明区东滩东旺中路

联系电话：021-39367000



#### 精品点 5：东禾九谷开心农场

东禾九谷开心农场位于崇明区竖新镇新征村，是以水稻种植、大米精细加工、稻米文化展示、农事体验、度假休闲、康疗养生、科普教育为主的开心农场，有水稻基地、立体种养殖基地、精品民宿、大米工厂、稻米文化园和玉兰文化园等。以弘扬稻米文化为主旨的“稻米文化园”，具有育种研发、生产、加工、销售、体验休闲为核心的稻米全产业链，现代化的生产设备既保证了高品质大米的出产，也给研学活动带来更多乐趣。

地址：上海市崇明区竖新镇新征村 529 号

联系电话：021-58661188/18521599296



## 江苏省苏州市相城区

**线路名称:** 享收获喜悦, 赏秋日美景

**线路图:** 苏州市区→美人腿农业园→莲花岛→苏州阳澄湖现代农业产业园

**推荐行程:** 2天

### 精品点介绍

#### 精品点 1: 美人腿农业园

美人腿农业园是以绿色、环保、健康为经营理念, 是集种植、养殖、销售、加工、休闲为一体的生态农业园区, 规划占地 525 亩, 由度假区渔业村的丰澄农业专业合作社建设经管, 主要种植草莓、蔬菜、葡萄、蓝莓、樱桃, 设有蔬菜种植区、水果种植区、垂钓区、阳光餐饮区。

地址: 江苏省苏州市相城区澄林路朱家舍桥西侧

联系电话: 15962141701



#### 精品点 2: 莲花岛

莲花岛位于江苏省阳澄湖西湖、中湖、东湖中心, 面积约 3 平方千米, 四面环水, 形似莲花, 镶嵌在湖中, 因此得名“莲花岛”。岛上总面积 1.64 平方公里, 家家以蟹为业, 是以湖为生, 集吃、住、游、乐、购为一体的原生态休闲风情小岛。岛内景点有西咀湿地公园、阳澄湖旅游集散中心(众创空间)、三元府第、渔港风情、忆园民俗馆、蟹文化馆等。

地址: 江苏省苏州市相城区阳澄湖度假区莲花岛

联系电话: 13912791192



#### 精品点 3: 苏州阳澄湖现代农业产业园

苏州阳澄湖现代农业产业园位于“中国阳澄湖清水大闸蟹之乡”阳澄湖镇, 总体规划面积 6 万亩, 是相城区国家现代农业示范区的核心区, 首批江苏省现代农业产业园区、第四批江苏省现代农业科技园、苏州市十佳现代农业示范园区。园区建设“一次规划、分步推进”, 建成了高效生态虾蟹养殖、农耕体验、休闲垂钓、农业科技研发、名特优水产品种质繁育、工厂化养殖、阳澄湖大闸蟹良种繁育、“太湖 1 号”青虾良种培育和优质高效水稻种植共九大基地。

地址: 江苏省苏州市相城区阳澄湖镇湘石路 1 号

联系电话: 0512-65421538



## 江苏省泰州市姜堰区

**线路名称：**江南水乡休闲体验游

**线路图：**泰州市区→溱湖湿地公园→华侨城云海温泉→溱潼古镇→潼享田园→溱湖蟹村

**推荐行程：**2天

### 精品点介绍

#### 精品点 1：溱湖湿地公园

溱湖国家湿地公园是国家林业局打造的全国湿地样板，全国首家通过验收的国家级湿地公园，“全国森林旅游示范区”试点单位，区内的湖泊、河流等占景区总面积的37%左右。来溱湖可欣赏到优美的自然风光、浓郁的水乡风情、军体乐园，可参观湿地生态园、珍禽园、麋鹿园、乡土乐园、湿地探险乐园等；乘船可游览喜鹊湖，探访“世博级”湿地科普馆，参观“溱湖寻迹”“探本溯源”“百鹊归巢”等展馆，感受人鸟共存、亲近自然与动物的世界。



地址：江苏省泰州市姜堰区溱潼镇溱湖大道1号

联系电话：0523-88623022

#### 精品点 2：华侨城云海温泉

湿地温泉——华侨城云海温泉，源自于1800米湿地深处，富含偏硅酸、锶、锂等多种对身体有益的矿物元素。紧邻秀美溱湖，有得天独厚的环境资源。云海温泉由室内温泉区、室外温泉区、VIP养生馆组成。其中，室内面积2万多平方米，由台湾顶尖温泉设计大师设计打造，集养生、休闲、中医理疗、特色SPA、特色餐饮于一体；室外温泉区拥有60个特色温泉泡池，各有千秋。



地址：江苏省泰州市姜堰市溱湖大道2号

联系电话：0523-88881999

#### 精品点 3：溱潼古镇

“莫道江南花似锦，溱潼水国胜江南”，千年古镇——溱潼，总面积40.5平方公里，人口5.76万人，其中古镇区面积0.54平方公里，居民8000多人，先后被评为



为中国历史文化名镇、全国小城镇建设示范镇、全国重点镇。溱潼有着悠久的历史资源，镇区拥有2万多平方米保存完好的明清古建筑群，镇内古树名木众多，其中一棵万朵古山茶堪称“茶花王”。溱潼有着独特的自然资源。小镇四面环水，风光秀丽，具有浓郁的水乡风情。这里可以品尝水乡特色的早茶，烫干丝、蟹黄包、鱼汤面，古镇的一砖一瓦、一门一窗、一木一花都充满着文化的味道。

地址：江苏省泰州市姜堰区溱潼镇

联系电话：0523-88621128

#### 精品点 4：潼享田园

潼享田园，以本土农渔活动为特色，深度挖掘生产活动的趣味性和互动性，以水乡会船文化为亮点，充分展示独特的溱湖水乡魅力，用“科普+体验”的新颖模式宣传会船文化，给予游客不一样的体验。潼享田园利用现有的水利生态护坡展示、葡萄园、菱藕塘等资源，建设潼享农耕、潼享渔趣、潼享食肆、潼享乐活、潼享乐购、潼享果蔬、潼享乐居、潼享科普八大版块，让游客尽情体验里下河水乡的民俗风情和如画美景。



地址：江苏省泰州市姜堰区溱潼镇湖南村翻身大圩

联系电话：13815925256

#### 精品点 5：溱湖蟹村

溱湖蟹村是以簕蟹为主题的五星级乡村旅游区，集吃、住、玩、娱、购为一体，是江苏省特色田园乡村试点，先后获评全国四星休闲农业与乡村旅游区、江苏省五星级乡村旅游区、江苏省自驾游基地、省级众创空间、江苏省体育休闲创意农业园、全国农业精品休闲路线、泰州市中医药健康旅游示范项目。在这里可以开启品蟹之旅，体验溱湖十八灶餐饮、房车露营、马术、垂钓、丛林烧烤、果蔬采摘等。



地址：江苏省泰州市姜堰区三水街道小杨村9组

联系电话：18912308777



## 浙江省杭州市余杭区

**线路名称:** 余杭乡村赏秋色品美食游

**线路图:** 杭州市区→北湖草荡→径山村→山果湾农庄

**推荐行程:** 2~3天

### 精品点介绍

#### 精品点 1: 北湖草荡

北湖草荡是杭州市余杭区重要的滞洪区,近2万亩的湿地内,多是水洼草地、池塘、芦苇塘等自然景观。芦花盛开后,草荡内如白雪连结成片,远近交错,层层叠叠,在这里可远离都市的喧嚣,身临其境体验久违的乡野恬静和舒适。北湖草荡更是鸟儿迁徙线路上的重要驿站,芦花乘着风,捎来候鸟的问候。水鸟隐匿在芦苇丛中,偶尔一声脆鸣冲上云天,吸引大量的摄影爱好者和观鸟爱好者前往游玩。

地址:浙江省杭州市余杭区瓶窑镇北湖

联系电话:13991118056



#### 精品点 2: 径山村

径山村位于浙江省杭州市余杭区西郊,距离杭州主城区40公里。先后被评为全国“一村一品”示范村、国家级美丽宜居村庄示范、国家级绿色村庄、国家级森林乡村、浙江省善治示范村、浙江省AAA级景区村庄、浙江省特色旅游村、浙江省农家乐特色村等荣誉。

村内将景观节点串珠成链,结合传说典故,设计成禅意寻踪、苏子遗墨、船桥夜遇、围炉煮茶等“禅村十景”,富有诗情画意,让游客在移步易景中感受独特的“禅茶文化”。



地址:浙江省杭州市余杭区径山镇径山村

#### 精品点 3: 山果湾农庄

山果湾农庄是由杭州爱比利生态农业开发有限公司建设投资,位于径山镇四岭村,现有种植基地650亩。园区以开发、培育、销售精品水果、苗木、蔬菜为主,现种植的水果主要有葡萄、猴面李、草莓等。

地址:浙江省杭州市余杭区径山镇四岭村双溪漂流景区往漕雅线山沟沟方向2公里

联系电话:0356-6995251



## 浙江省（温州市）永嘉县

**线路名称：**“楠溪嘉行”自驾休闲游

**线路图：**永嘉县城→嘉纳庄园→楠溪江滩地音乐公园

**推荐行程：**2天

### 精品点介绍

#### 精品点 1：嘉纳庄园

嘉纳庄园位于岩坦镇小舟垟村岩坦溪景区境内，庄园规划面积 5200 亩，打造集农业体验区、儿童游乐区、水上游乐园、休闲垂钓区、民宿体验区为一体的休闲农业观光园。目前已种植蔬菜、花果、苗木百余种，是浙江省第二批果蔬采摘旅游基地，同时也是省级田园综合体创建试点单位。

地址：浙江省温州市永嘉县岩坦镇小舟宋体村

联系电话：13968989879



#### 精品点 2：楠溪江滩地音乐公园

楠溪江滩地音乐公园位于永嘉县岩头镇小港码头，占地面积 1000 余亩，本来只是一个乡村小码头。随着公园的建设，这里成了楠溪江畔的大型旅游综合项目，吸引乡村旅游业态入驻，主要由 COART 艺术营地、四棵树市集、村民学校、音乐之家综合服务中心等部分组成，是楠溪江夜游经济的重要组成部分。

地址：浙江省温州市永嘉县岩头镇小港码头



## 安徽省(宣城市)广德市、宁国市、泾县

**线路名称:** 皖南川藏线赏景休闲游

**线路图:** 宣城市区→箐箐庄园→宁国世京果园→桃岭民宿农家乐

**推荐行程:** 3天

### 精品点介绍

#### 精品点 1: 箐箐庄园

箐箐庄园位于中国十大竹乡的皖南广德市境内,苏、浙、皖三省的交界处,地理位置优越,交通便利,生态环境良好。经过近20年的发展,箐箐庄园已成为全国五星级休闲农业观光园、国家AAA级景区、全国100个乡村旅游精品线路点、全国科普惠农示范基地,集有机猕猴桃种植、四季水果采摘、果酒酿造、水景木屋住宿、商务会议、户外拓展活动、企业培训、生态餐饮等为一体,现已成为长三角地区享誉四方的休闲度假庄园,被广大游客誉为“月月有花开、季季有果摘、天天游庄园、顿顿农家乐”的休闲观光胜地。



地址:安徽省宣城市广德市新杭镇箐箐庄园

联系电话:18792273377

#### 精品点 2: 宁国世京果园

宁国世京果园坐落在风景优美的皖南川藏线中段的方塘乡,拥有山场500余亩,现有樱桃、水蜜桃、布朗李、南方早熟梨、猕猴桃、甜柿、杨梅等十多个品系的100多个品种水果。园内修建了邻水楼台、登山游步道、爱情长廊、木屋餐厅、风情民宿、儿童乐园,基本形成了集休闲度假、小型会议、拓展运动、健康养老为一体的乡村旅游综合体,不断完善了桃园、李园、梨园、桑葚采摘园、甜柿园、野生猕猴桃长廊,把特色水果采摘、民俗节庆体验、特色小吃品尝与休闲度假相结合,同时深挖茶文化,发展茶旅游。

地址:安徽省宣城市宁国市方塘乡

联系电话:13637233001



#### 精品点 3: 桃岭民宿农家乐

桃岭民宿农家乐坐落在安徽的“川藏线”,是集餐饮、住宿、会务、棋牌、白领拓展、户外烧烤、露营、农产品超市等为一体的农家乐休闲度假农庄。一路上有无数美景环绕和怎么也看不够的山清水秀,这里温度适宜,是一家有特色、设施齐全、深受市民喜爱的农家乐!

地址:安徽省宣城市泾县汀溪乡桃岭村

联系电话:18656315899



## 福建省（福州市）永泰县

**线路名称：**美丽乡村秋季休闲行

**线路图：**永泰县城→梧桐春光村→嵩口月洲村

**推荐行程：**1~2天

### 精品点介绍

#### 精品点 1：梧桐春光村

梧桐春光村位于永泰县西北部大樟溪畔，村庄生态环境优美。行走在古朴蜿蜒的鹅软石道上，淡淡的茉莉花香，沁人心脾；群山脚下，古码头边，15株古榕树和2棵500多岁的大榆树挺立在大樟溪畔。永泰母亲河大樟溪穿村而过，溪面开阔，风景宜人。“悦溪·古榕渡”景区，涵盖了百亩茉莉花种植基地、“悦溪古榕渡”景观带、菜篮公文创馆、金野农场等体验观光项目。多年连续开展“茉莉花文化节”“粽夏梧桐香飘春光”端午主题活动、“五谷丰登”等民俗活动。

地址：福建省福州市永泰县梧桐镇春光村



#### 精品点 2：嵩口月洲村

嵩口月洲村因桃花溪在村中绕了个大弯，流成“月”字，又分隔出一个沙洲而得名。村落历史悠久，人文荟萃，自古文风鼎盛，唐末至今已有1160年历史。嵩口月洲村被评为省级生态文化村、福州市最美乡村，并入榜福建省最美休闲乡村等。放慢你的脚步，走进这中国最美乡村图书馆，欣赏古典和现代融合的建筑佳品，品一杯咖啡，捧一本书，感受这福州版“桃花源”的静谧美好。

地址：福建省福州市永泰县嵩口镇月洲村



## 福建省（泉州市）安溪县

**线路名称：**“海丝茶源·茶旅圣地”

**线路图：**安溪县城→中国茶都→飘香虎邱→云岭茶庄园→铁观音发源地西坪镇

**推荐行程：**2天

### 精品点介绍

#### 精品点 1：中国茶都

中国茶都，全国农业旅游示范点，位于县城东南部，依山傍水，典雅秀丽，兼有欧式气派和侨乡风格，是集茶市物流、信息交流、文化旅游、科学研究为一体的茶业新都市。中国茶都拥有茶博馆、万壶馆、福源大茶壶、石雕茶文化柱、斗茶厅、紫砂阁、茶诗长廊、茶都公园等一批独具茶文化特色的旅游景点，是领略中国茶都茶市交易繁荣盛景，解读中国茶史、安溪茶业发展史，了解乌龙茶工艺流程，欣赏铁观音茶艺表演，感受纯、雅、礼、和的茶道理念等重要的茶文化旅游平台。

地址：福建省泉州市安溪县城厢镇金融行政服务中心北侧

联系电话：13959931875



#### 精品点 2：飘香虎邱

虎邱镇是市级旅游休闲集镇，交通便捷，是著名的山水茶乡，安溪茶文化和古迹朝圣、休闲旅游的胜地，“三岩四水”交相辉映，拥有多家现代茶庄园和休闲农业点，区域内的葡萄采摘、长潭戏水、格桑花海也成为旅游热潮，年接待游客 160 万人次。飘香虎邱因茶香、花香、烟香、佛香而闻名遐迩。虎邱镇先后举办乡村旅游节暨葡萄采摘节、2017 年海上丝绸之路环泉州湾国际自行车赛、安溪铁观音大师赛、2019 年安溪原生态茶歌邀请赛等一系列特色鲜明的主题活动。2017 年，虎邱镇获评“福建省十佳旅游休



闲集镇”称号。

地址：福建省泉州市安溪县虎邱镇镇区及周边

联系电话：15980021725

#### 精品点 3：云岭茶庄园

云岭茶庄园四周群山环抱，云蒸霞蔚，其前身为国营芦田茶场，是早期外贸定点乌龙茶出口厂家之一。现在的云岭，是国家级现代农业产业园三产融合示范点和“清新福建 气候福地”避暑清凉福地，是集茶叶生产加工、茶文化传播、研发创新、旅游观光、休闲体验为一体的茶业综合体。2019 年，云岭所在村福岭村获评中国美丽休闲乡村。

地址：福建省泉州市安溪县芦田镇福岭村大草埔坂

联系电话：1875999086



#### 精品点 4：铁观音发源地西坪镇

西坪镇是名茶铁观音茶的发源地、斐声中外的乌龙茶之乡、海丝茶路的重要集散地、福建安溪铁观音茶文化系统遗产地。西坪镇山因水而清，水因山而秀，有铁观音茶母树园、代天府、茶禅寺、“南轩”“日寨”“月寨”和泰山楼等旅游景点，位于西坪镇南岩村的全国重点文物保护单位——泰山楼，是安溪铁观音走向世界的见证，中央电视台多次到泰山楼采访报道。

地址：福建省泉州市安溪县西坪镇松岩村、南岩村、尧山村

联系电话：13881209786、18781202178



## 福建省（龙岩市）上杭县

**线路名称：**上杭县绿色生态观光之旅

**线路图：**龙岩市区→步云华南虎园景区→院田村古民居→弥陀寨风景区→上杭汀江绿道

**推荐行程：**2天

### 精品点介绍

#### 精品点 1：步云华南虎园景区

步云华南虎园景区位于龙岩市上杭县步云乡马坊村，距古田会址仅 18 公里，年平均气温在 22℃~26℃，素有天然氧吧之称，先后成功创建首批国家生态旅游示范区、国家 AAAA 级景区、福建省中小学生研学实践教育基地、福建省五星级森林人家、福建省休闲渔业示范项目—水上渔村、龙岩市党员干部教育现场教学点等优质品牌。

地址：福建省龙岩市上杭县古田镇步云乡马坊村梅花山景区



#### 精品点 2：院田村古民居

院田村位于上杭县东南部，距上杭县城 38 公里。院田村地处儒溪河畔，自然环境优越、历史文化积淀深厚，是最典型的客家文化、最美丽的朦胧诗发祥地之一。院田村保留着大小 20 多座古民居，其中有“迎川至”“奠攸居”“郎官第”等规模宏大的古民居 12 座，建筑年代均在二三百年以上。2012 年，院田村被列为全国第一批 646 个具有重要保护价值的古村落之一。2015 年，又被评为闽西十大“最美古村落”之一、2015 年省级乡村旅游特色村。

地址：福建省龙岩市上杭县太拔镇院田村



#### 精品点 3：弥陀寨风景区

风景区位于上杭汀江河畔庐丰畲话乡，原称武婆寨，又称摩诃山，由撑篷岩、弥陀寨、五子石、雷打石等组成，集青山、碧水、奇石、深潭、古寨、庙堂、城墙、炮楼、民俗等为一体，是综合性的旅游景区。

地址：福建省龙岩市上杭县上杭汀江河畔庐丰畲族乡



#### 精品点 4：上杭汀江绿道

汀江绿道主要利用汀江沿岸缓冲带，塑造城市内部的开放空间，同时以上杭绿道为纽带，构建迎山接水通廊，打造“一江、四带、多节点”的慢行系统结构；以穿过上杭县城的“汀江”为主脉，将上杭绿道共分为田园瓜果带——山水田园之旅，色古韵带——红色文化（左岸）、客家古韵（右岸）之旅，金色映像带——工业文化之旅，山水风光带——自然风光之旅。

地址：福建省龙岩市上杭县上杭大道



## 山东省枣庄市台儿庄区

**线路名称:** 江北水乡乡村休闲游

**线路图:** 枣庄市区→台儿庄古城→运河湿地公园→西张庄村

**推荐行程:** 1~2天

### 精品点介绍

#### 精品点 1: 台儿庄古城

台儿庄古城集“运河文化”和“大战文化”为一城，融“齐鲁豪情”和“江南韵致”为一城，拥有百庙、百馆、百业、百艺和400个特色休闲大院。游客可观特色民俗演艺、品地道特色美食，赏古城繁华夜景。

地址：山东省枣庄市台儿庄区繁荣街南首

联系电话：0632-6679038



#### 精品点 2: 运河湿地公园

运河湿地公园位于台儿庄大桥西侧，是国家AAAA级景区，全国首家以运河湿地为主题的湿地公园。园内生态资源丰富、自然景观优雅、文化积淀深厚，坐落在京杭运河北岸、古城停车场西侧，绵延7.5公里，占地2万余亩。景区目前有观赏莲400余种、籽莲10余种、食用莲藕50余种、水生蔬菜30余种，形成十里荷花廊，堪称中华之最，大运河之绝。数百种挺水植物、浮水植物、沉水植物与各种鸟禽虫鱼生生不息，形成典型的“十里池塘飞白鹭，古运河畔风荷香”的运河湿地观光带。

地址：山东省枣庄市台儿庄区马兰屯镇

联系电话：0632-6716777



#### 精品点 3: 西张庄村

西张庄村位于枣庄市台儿庄区马兰屯镇。通过美丽乡村建设，村容村貌有了翻天覆地的变化，建有28处特色景观节点，可谓“一步一景，景景动人”。游客可以看杂耍、品文化，看乡村发展新貌、听村民致富故事、享田野生活之趣、学传统民俗文化

地址：山东省枣庄市台儿庄区马兰屯镇

联系电话：0632-6679017



## 山东省（淄博市）高青县

**线路名称：**印象安澜湾休闲行

**线路图：**高青县城→溪之悦农业园→蓼衣樊村→安澜湾

**推荐行程：**2天

### 精品点介绍

#### 精品点 1：溪之悦农业园

溪之悦农业园是集旅游观光和农业种植为一体的乡村旅游示范园，占地面积 580 亩。园区与国际慢联授牌认证的高青天鹅湖国际慢城毗邻，交通四通八达。溪之悦农业发展有限公司于 2017 年、2018 年分别获得市级龙头企业和省级龙头企业的荣誉称号。水稻种植和加工是公司的支柱产业，高青县“高青大米”种植原产地中心基地，同时也是稻田龙虾的养殖基地。每年游客从四面八方积聚而来，在花田荡秋千，畦间挖野菜，草坪放风筝，林间自助铁锅饭。此外，大批亲子活动团队前来农事体验，认种“花田春米”。

地址：山东省淄博市高青县常家镇许管村北

联系电话：13864329898



#### 精品点 2：蓼衣樊村

蓼衣樊村北临黄河，南临大芦湖，三面环水，国家“南水北调”系“引黄济淄工程”渠首，5000 余亩芦苇荡，生态资源丰富，堪称江北的“鱼米之乡”。蓼衣樊村紧依天鹅湖湿地，突出“黄河风情、湿地风貌、生态庄园、湖畔特色”，以大芦湖农庄为中心，建有别墅木屋、农家乐和特色民宿，东方红会议室、人民公社大食堂可同时容纳 500 人开会就餐、150 人住宿。配套建有蓼衣客栈、芦姑大舞台、稻田咖啡屋、体能拓展训练场、荷香码头等，还有湿地观光采荷（莲）、水稻插播、稻田钓蟹钓龙虾、时令

果蔬采摘活动。2019 年已累计接待游客 10 万人次，走出了一条黄河岸边土地浸渍区依靠乡村旅游实现脱贫、促进集体经济发展的致富路。

地址：山东省淄博市高青县常家镇蓼衣樊村

联系电话：18053312321



#### 精品点 3：安澜湾

安澜湾景区位于黄河刘春家险工段南北两侧区域，国家 AAA 级景区。安澜湾景区主要分文化、休闲、餐饮、体验四大功能区，建造了太公广场、田横广场、北纬 37 度音乐广场、风车广场、婚庆园广场五个休闲广场，景区文化内涵丰富，是广大游客感悟黄河精神的寄托地、零距离亲吻母亲河的体验地，实现了黄河旅游有看头、有想头、有说头、有玩头。黄河安澜湾景区创造性破解了黄河旅游开发的难题，填补了黄河中下游流域旅游的空白，培育了开发利用黄河资源的新业态，成为省内外黄河开发的典范和样板。

地址：山东省淄博市高青县常家镇刘春村北

联系电话：18553314134





## 河南省（信阳市）新县

**线路名称：**九镇十八弯休闲游

**线路图：**新县县城→田铺大湾→周河乡西河村→七龙山生态科技农业示范园区→丁李湾

**推荐行程：**2天

### 精品点介绍

#### 精品点 1：田铺大湾

田铺大湾位于大别山青龙岭山下，村前有两个大水塘。依山傍水的小村里大部分房屋都是建于民国初期，以土培墙、斜顶瓦为主。受“豫风楚韵”的影响，这里的房屋，既有北方的粗犷豪放，又不失南方的委婉灵修。2015年，该村创办的三色农耕园艺合作社与上海蔓乡旅游投资管理有限公司深度合作，开始打造河南首个创客小镇，“翻转的土多店”“串门碰瓷商铺”“花音时代咖啡馆”等20余家创意小店如雨后春笋般兴起，吸引了众多的游客。

地址：河南省信阳市新县田铺乡大湾

联系电话：13937610731



#### 精品点 2：周河乡西河村

西河村始建于元末明初年间，距今800年历史，背靠狮子山，坐北朝南，沿河两侧奇木异石众多，其中树龄在400年以上的名木达28棵，尤以张氏祠堂门前的百年枫杨最为独特。古村落东西长800米，南北宽约200米，占地面积约160亩，村里有较大规模的传统民居，有风格迥异的建筑艺术，有乡野特



色的河流古木，具有发展旅游业的先天优势。

地址：河南省信阳市新县周河乡西河村

联系电话：15938221281

#### 精品点 3：七龙山生态科技农业示范园区

园区位于新县八里畈镇七龙山村境内，采用“公司+基地+农户”模式发展集林果、苗木、花卉、水产养殖、休闲运动游、农家乐和农业科技信息咨询服务等为一体的融合产业，种植樱桃、黄桃等水果，桂花、牡丹、芍药等花卉，探索出一条“农旅融合、林旅融合”的现代农业发展之路。

地址：河南省信阳市新县八里畈镇七龙山村

联系电话：13907253872



#### 精品点 4：丁李湾

丁李湾是河南十大古村落之一，古老豫南建筑的格调、木质雕刻随处可见，走道的横梁上、门梁上或窗格上的图案有人物，也有花鸟虫草，虽然经历数百年，仍然栩栩如生。

石雕砖雕也处处可见，不同的门楼雕刻也不同，有描龙、有画凤、有牡丹，寓意虽有不同，雕工皆很精巧。在后宅里，各种花卉、动物造型的砖雕、木雕、石雕与两条屋檐、条石台阶、石礅基柱、天井格局让人感觉到清雅韵味十足。

地址：河南省信阳市新县八里畈镇神桥村

联系电话：15039738808

## 湖北省（黄冈市）蕲春县

**线路名称：**中国艾都养生游线路

**线路图：**蕲春县城→李时珍百草园→胡志高村、汤冲村→向桥乡棠树岭村万亩竹海→大同镇李山村→雾云山村

**推荐行程：**2天

### 精品点介绍

#### 精品点 1：李时珍百草园

李时珍百草大观园，是集科技、贸易、观光、休闲、体验、养生、居住为一体的创意农业生态园。

地址：湖北省黄冈市蕲春县漕河镇长林岗村李时珍百草园

联系电话：0713-7184999



#### 精品点 2：胡志高村、汤冲村

胡志高村石材丰富，历代石匠鬼斧神工，留下石兽、石滚、石磨、石碾等石器，深厚的石头文化，令人流连忘返；汤冲村是湖北省美丽乡村，风景秀丽，环境优美，特产丰富，佳肴诱人。

地址：湖北省黄冈市蕲春县刘河镇胡志高村、汤冲村

联系电话：18007253798



#### 精品点 3：向桥乡棠树岭村万亩竹海

向桥乡棠树岭村位于蕲春县最东端，东与黄梅县毗邻，北与安徽省接壤。境内南有全县第二高峰古角寨，北有地跨鄂皖两省的罗汉尖，平均海拔高度 800 米，是一个青山环绕、竹海摇曳、飞泉欢唱、鸟语花香的秀美山村。近年来，村“两委”一班人立足村情实际，突出资源的比较优势，大力推进新农村建设，着力发展楠竹、旅游产业，促进了农民增收、农业增效、农村发展，实现了富民强村，一个宜居、宜旅、宜游、宜玩的新村初步建成，避暑休闲和农家乐活动让每一位亲身经历者流连忘返，回味无穷。

地址：湖北省黄冈市蕲春县向桥镇棠树岭村

联系电话：13907253872



#### 精品点 4：大同镇李山村

大同镇李山村有生态农业观光园，游客可远眺仙人湖美景，登道教旅游名山仙人台，品原生态高山手工茶，逛南冲村水果生态观光园、柳林雷竹文化小镇，游金沟峡谷看瀑布群。

地址：湖北省黄冈市蕲春县大同镇溪之珍渔家乐

联系电话：13227325528



#### 精品点 5：雾云山村

雾云山村地处深山，风景秀美，有著名的雷公岩梯田。这里非常适合居住，旅游。2019 年，雾云山村入选首批全国乡村旅游重点村名单。

地址：湖北省黄冈市蕲春县檀林镇雾云山村

联系电话：18008617268



## 湖南省 (长沙市) 浏阳市

**线路名称:** 赏秋采摘风情之旅

**线路图:** 浏阳市区→梅田湖村→愚公生态农业基地→浏河第一湾生态农庄→桂园农庄“田螺小镇”→嘉园度假山庄→南边生态农场

**推荐行程:** 2天

### 精品点介绍

#### 精品点 1: 梅田湖村

梅田湖村地处连云山脉南麓,交通便利,是国家级美丽乡村标准化示范村。境内有皇龙峡漂流、皇龙大峡谷探险溯溪、5D 高空玻璃桥和玻璃滑道,省级水利风景区梅田湖水库观光,有松山、云盘、紫阳等美丽屋场,中坪山水氧吧民宿,大西洞世外桃源度假村,是湖南省第一家为长株潭、湘赣边城市群广大游客、青少年、亲子提供研学旅行、农事体验、实践教育、提升自我的基地。每年的稻草艺术节游人众多,日接待游客 2 万人次。

地址:湖南省长沙市浏阳市古港镇梅田湖村

联系电话:13874981596



#### 精品点 2: 愚公生态农业基地

愚公生态农业基地占地约 300 余亩,是中国科普乡村 e 站、湖南省水果设施栽培示范基地、长沙市旅游示范购物点、浏阳市全域旅游示范点。基地结合交通枢纽位优势,与大围山旅游区、皇龙峡等周边十多个景区强强联合,建有 1000 余平方米的浏阳特产购物区和游客休息中心,打造了浏阳唯一的水果公园,种植三十余种水果,基地内设施

齐全,配有游客采摘区、品尝区、科普区和农事体验区,并配备各种果树和水果的科普知识,让游客和学生既采摘了绿色新鲜水果,又收获许多水果知识。

地址:湖南省长沙市浏阳市古港镇愚公庄园

联系电话:15802699229

#### 精品点 3: 浏河第一湾生态农庄

浏河第一湾生态农庄占地约 400 余亩,东邻大围山国家森林公园,南通浏阳大溪河,北连浏东公路,交通便利。农庄坐拥数百亩的森林和绿地,紧毗举世闻名的浏阳河,旨在让游人远离都市的喧闹,完全



融入生态的自然环境之中。依托“浏阳河”纯天然绿色景观,浏河第一湾是集餐饮住宿、水上乐园、生态农业、研学基地、梦幻浏阳河、青少年科普、户外拓展等于一体大型生态农庄。

地址:湖南省长沙市浏阳市沿溪镇建设居委会新路组

联系电话:13667348221



#### 精品点 4: 桂园农庄“田螺小镇”

桂园农庄是国家、省级五星级农庄,是省特色农业产业园、长沙市重点龙头企业、长沙市研学旅行营地。农庄占地 1000 余亩,以田螺文化为主题,以官渡嘞螺和客家美食全蒸宴为特色,以生态旅游和森林休闲度假为定位。农庄拥有能接待 200 名成人和 500 名学生的民宿、生态客房,1000 个餐位餐厅,也有标准游泳池、丛林探险、田螺

姑娘主题公园、容纳 10000 人的草原、以医养医养为特色的康养场所,这里的垂钓、水果采摘、农事体验等休闲特色,是家庭亲子、康养、企业拓展等休闲活动的好去处。

地址:湖南省长沙市浏阳市官渡镇竹联村

联系电话:13975885622

#### 精品点 5: 嘉园度假山庄

嘉园度假山庄占地约 360 余亩,是集生态休闲度假、现代农业观光、农业生产、农产品加工、果园采摘、园林花卉、休闲垂钓、儿童游乐、KTV、户外拓展于一体,欧洲风情小镇式的庄园宾馆。当地客家人淳朴而独特的风俗,革命老区的红色景点,加上山庄内部的宽阔的果园、菜圃、池塘、花木,可谓山清水秀,人杰地灵。山庄一直秉持原生态、自然美、生态养生的发展理念,是一处带有客家特色餐饮的,娱乐和学习完美结合的生态休闲场所。2016 年先后被评为全国休闲农业与乡村旅游四星级农庄、湖南省五星级农庄。

地址:湖南省长沙市浏阳市官渡镇田郊村

联系电话:0731-83900666、15873300517



#### 精品点 6: 南边生态农场

南边生态农场坐落于静山幽谷中,环境优美,空气清新,占地近千亩,是一家以黑山羊养殖为主题,集高效种养产业、特色餐饮、品质民宿、农业科普、农耕体验和休闲度假等功能为一体的现代休闲农场。农场以生态建设为核心,崇尚自然,林耕畜渔链接休闲旅游。游客可相约好友,逍遥于农家四合院,品味特色美食住山居民宿,观天

之星斗,赏莺歌燕舞。奔走于田陇,水稻蔬果可背篓采摘,体验农夫生活、享受田园风光。农场黑山羊、土鸡奔跑穿梭于山林间,游客可林间散步相伴,还可喂食放牧,享受牧业生活的风情乐趣。

地址:湖南省长沙市浏阳市官渡镇田郊村

联系电话:13508494586、15973144688



## 湖南省(邵阳市)新邵县

**线路名称:** 生态乡村休闲之旅

**线路图:** 新邵县城→梦幻资江“小三峡”→大同福地生态园→生态旅游白水洞村

**推荐行程:** 2~3天

### 精品点介绍

#### 精品点 1: 梦幻资江“小三峡”

资江“小三峡”两岸风景秀丽,青山绿水,景色如画,美不胜收。沿途景点赛双清、将军石、护江石林、石门献翠、清溪滩、铜柱滩、水洞岩、岩鹰石、玫瑰园、金猴迎客、峭壁门、海豹出江、蛇形山、骆驼峰等犹如散落的珍珠,被秀美资江串成一串,交相辉映,相得益彰,极具旅游观赏价值。游客可坐观光船游“小三峡”,感受高峡出平湖的壮观景象,还可采摘油用玫瑰或选购玫瑰精油,吃水库生态鱼等。

地址:湖南省邵阳市新邵县坪上镇

联系电话:17872293753

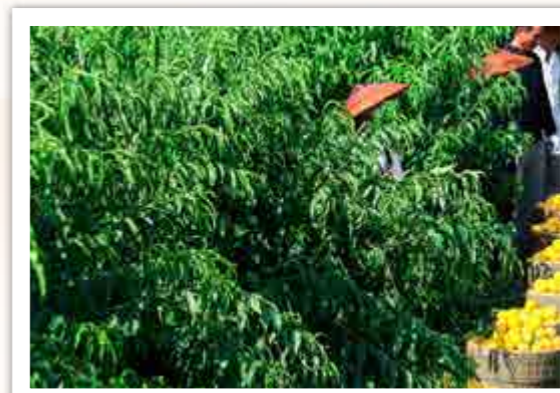


#### 精品点 2: 大同福地生态园

大同福地生态园位于炉滩水库四周,占地4000亩,生态园涵盖了生态、宜居、宜商、宜游等多种功能,创建为五星级生态农庄。大同福地生态园是集生态休闲度假、现代农业观光、农业生产、农产品加工、水果采摘、农耕文化、农事体验、儿童游乐、体育运动、户外拓展为一体的休闲场所,有独特的四合院、吊脚楼、石拱桥和古石板路等,帐篷基地与古式宾馆,坪上美食为游客带来无尽的享受。

地址:湖南省邵阳市新邵县坪上镇

联系电话:17872293753



#### 精品点 3: 生态旅游白水洞村

白水洞村牢固树立“绿水青山就是金山银山”的发展思路,加快推进美丽乡村建设。近年来,白水洞村结合县政府提出的“旅游全城化”战略,已建成百亩荷花基地,1000亩金品水果采摘基地,种有黄桃、黄金贡柚、黄金季、突尼斯石榴、南方果、台湾火龙果等,月亮湖生态园、游步道、风雨亭、绿色长廊、亲子乐园、婚礼摄影、生态停车场等设施基本完善。这里还建有棠溪河风光带、小桥流水,以及35栋自然民族风格建筑,行成购物、民宿、娱乐、餐饮一条街和农家书屋、文化广场、游客接待中心、村级活动中心等文化阵地。

地址:湖南省邵阳市新邵县白水洞风景名胜管理处

联系电话:13973573634



## 广东省广州市从化区

**线路名称:** 小镇休闲文化游

**线路图:** 广州市区→古驿道小镇→南药小镇→流溪绿道→锦洞桃花小镇→西和万花风情小镇→西塘童话小镇

**推荐行程:** 2天

### 精品点介绍

#### 精品点 1: 古驿道小镇

古驿道小镇位于太平镇钱岗村、文阁村、颜村、红石村4个自然村。小镇依托广裕祠、陆炜故居、陆氏大宗祠、颜氏大宗祠以及古驿道等丰富的历史文化遗产资源,以及钱岗糯米荔枝等中国国家地理标志产品资源,借力南粤古驿道定向比赛品牌,深入挖掘、活化利用古驿道文化资源,全力打造串联旅游、运动、教育、颐养及文创农业五大产业的特色小镇。

地址: 广东省广州市从化区太平镇钱岗村

联系电话: 020-87822100



#### 精品点 2: 南药小镇

南药小镇位于太平镇格塘村、莲塘村2个自然村,规划面积15.56平方公里。小镇依托丰富的红色文化资源、北回线南药自然生态资源、古村落民居资源和现代农业资源,重点建设万亩莲塘、映山红观赏园、岭南中医药文化博览园、马骝山南药森林公园,致力打造集中草药种植培育、科普教育培训、生物医药研发、生态观光农业、森林休闲康养、

民俗民宿旅游为一体的产业体系。

地址: 广东省广州市从化区太平镇格塘村

#### 精品点 3: 流溪绿道

从化区域内有被评为“广州最美郊野绿道”之称的流溪绿道卫东段。流溪绿道沿流溪河而建设,宛如一条丝带,从太平镇与花都区交界处出发,途经牛心岭、木棉村、文峰塔等地,直达流溪河国家森林公园,规划全长109公里。游览副线起到串联绿道周边旅游景点、丰富旅程的作用,还可起到分流主线的作用。沿途的村落、滩涂、果林、



农地均可作为游览副线,游客可自由穿梭,选择不同的体验。

地址: 广东省广州市从化区

联系电话: 020-87811988、020-87851732



#### 精品点 4: 锦洞桃花小镇

锦洞桃花小镇位于江埔街锦洞村,规划面积26.82平方公里。小镇以“岭南文化小镇、广府美食乡村”为功能定位,以桃花为主题,着力打造成为综合性、多功能、多业态的小型旅游区和生态居住区。2018年3月,首届桃花节成功举办,共吸引游客约5万人次。

地址: 广东省广州市从化区江埔街锦洞乡

联系电话: 020-87982538

#### 精品点 5: 西和万花风情小镇

西和万花风情小镇现有宝趣玫瑰世界、天适樱花悠乐园、北纬23°8'森林营地、大丘园等38家企业,形成以小盆栽、兰花、多肉植物及苗木等为主的花卉种植产业,产品远销港澳地区和东南亚市场已成为以花卉观赏、水果采摘、精品民宿、休闲体验等现代服务业以及观光农业、乡村旅游产业为主导的小镇。小镇建设有全省首个“粤菜师傅培训室”“花语间民宿”“路见小屋”等一批高端精品民宿。

地址: 广东省广州市从化区西和村

#### 精品点 6: 西塘童话小镇

西塘村作为从化区乡村振兴示范区,自2016年启动西塘童话小镇建设以来,一举改变了昔日西塘基层党组织软弱涣散、产业经济发展乏力、社会贫困的落后局面。村内保存着完整的积安陈公祠、复初书舍、康熙五十年铸造的古钟等人文古迹,更有250亩传承稻田文化的稻草农业公园、馥郁芳香的四季花海、200亩绿色无公害亲子农场体验基地、动漫主题和花园主题精品民宿及农耕主题农家乐等特色景点,童话特色鲜明。今日西塘,已悄然蝶变为文明村、示范村,先后获得了广州市第11批文明示范村、广东改革开放示范百强村、广州市旅游文化特色村等荣誉称号。

地址: 广东省广州市从化区西塘村

联系电话: 020-37510593



## 广东省汕头市濠江区

**线路名称:** 滨海古韵 乡村休闲游

**线路图:** 汕头市区→珠浦村→葛洲村→东湖村→凤岗村→岗背村→东陇村

**推荐行程:** 2天

### 精品点介绍

#### 精品点 1: 珠浦村

珠浦村位于濠江区达濠岛中部，溪山明秀，自然风光优美，2007年被评为广东省旅游特色村。珠浦创乡于宋元丰年间（1078年），距今已有九百多年，形成深厚的文化积淀，人杰地灵，辖区内人文发达，名胜甚多。珠浦特色食品“砂浦酥糖”驰名大江南北，风景名胜“巨峰旅游区”“香炉山”“珠浦八景”等历史悠久，风光独特。其中，村内的巨峰旅游区是濠江区的著名旅游胜地，景区以山上多奇峰巨石而得名，有“天南法乳”之美誉。

地址：广东省汕头市濠江区珠浦村



#### 精品点 2: 葛洲村

葛洲村位于濠洲路北段，有700多年历史，是著名侨乡，现已成为南滨片区一处风景宜人的“后花园”，2019年被评为广东省古村落。葛洲村保存完好的古民居有850处，以潮汕传统建筑为主，同时融合侨房风格，形成中西结合的特色。村内北山湾度假村为省级旅游度假区，是旅游度假、海浴的好去处。葛洲村因旅居海外的乡亲超过1万人，曾被国务院授予“侨爱新村”称号。

地址：广东省汕头市濠江区葛洲村



#### 精品点 3: 东湖村

东湖村位于濠江区东部，三面环山，面朝大海，距今有700多年历史，素有“番客村”之称。至今东湖村还保存有不少清末明初建造的中西合璧建筑物。村内有东湖湾、东湖岭、

瓜菊舍等旅游、休闲、体育锻炼、休憩的好地方，这里盛产的西瓜、紫菜、菊花统称为“东湖三宝”。如今，一大批名优学校落户东湖，良好的教育氛围，优质的生活旅游资源，大大地提升了东湖村的品位，这座千年的古村，又在绽放着新时代的风韵和色彩。

地址：广东省汕头市濠江区东湖村

#### 精品点 4: 凤岗村

凤岗村位于濠江区达南路中段，濒临南海，因一山岗状若雄鸡，而得名“鸡岗”，清康熙五十六年（1717）改称“凤岗”，距今有700年的历史。古老的村庄山水交融，依山而建的民居建筑、蜿蜒曲折的石板路，奇松异石和迷人的湿地风景构成一道亮丽的景色。凤岗妈民俗文化活动闻名遐迩，吸引众多游客，这里盛产薄壳美食，肉肥味鲜，“薄壳宴”远近闻名。凤岗古村先后被评为广东省古村落、中国古村落、中国传统村落称号。

地址：广东省汕头市濠江区达南路



#### 精品点 5: 岗背村

岗背村位于河中路中段，创乡有600多年历史，原名“鸣岗乡”，后更名为“岗背村”，是广东省名村，省级卫生村。岗背村留存许多文物古迹，有黄百万故居、叠石残刻和杏坛碑刻。现建有爱国主义教育基地——魏征历史文化纪念馆。主要产业以种植业、水产养殖业为主，其中，1000多亩益母草特色农业成为汕头市“菜篮子”工程的主要品种之一，益母草产品远销全国。

地址：广东省汕头市濠江区岗背村



#### 精品点 6: 东陇村

东陇村位于疏港大道西段，毗邻南山湾，这里人文历史和篱笆自然风光出众，是市级美丽乡村示范点。东陇村有陇上公园、田园风光、古民居群、休闲慢道等景观，眼前古色古香的凉亭，宽敞干净的村道，古朴的民居，洁白的候鸟等呈现出一幅“潮风古韵、田园牧歌”的美丽画卷。

地址：广东省汕头市濠江区滨海街道东陇村



## 广东省(惠州市)龙门县

**线路名称:** 田园古村之旅——漫游天堂, 醉氧地派

**线路图:** 龙门县城→芒派村→地派温泉→陈洞村→渡头村

**推荐行程:** 2天

### 精品点介绍

#### 精品点 1: 芒派村

芒派村是红色革命老区村,也是省级贫困村。这里曾是中国共产党领导的广州起义后,中国工农红军第四师转战龙门的“第一站”,也是中国人民解放军粤赣湘边纵队东江纵队第三支队的南部根据地之一。在解放战争期间,全村有15名革命烈士牺牲。现存红色遗址主要有龙从人民保乡队活动旧址——雷公贝祠堂、芒派村革命烈士纪念馆、三角山大岭头战斗遗址、欧岭下长窝红军医疗站等。这些遗址保存完整,是良好的红色文化资源,对激励人们爱国爱党,鼓励各级党员干部不忘初心、牢记使命具有重要的意义。

地址: 广东省惠州市龙门县地派镇芒派村



#### 精品点 2: 地派温泉

地派温泉位于龙门县地派镇地派村,周围万亩竹林环绕,森林覆盖率达95%,地派温泉酒店于2010年6月开业,以“泡养生温泉、听天籁之音、享贵族服务”为主要特色,以中国大唐早期“禅风”为主要建筑风格,处处彰显其自然、精致、典雅和高贵。

地址: 广东省惠州市龙门县地派镇地派温泉度假酒店

联系电话: 0752-7666666, 0752-7666077



#### 精品点 3: 陈洞村

陈洞村地处地派镇南部,村总面积20.7平方公里。陈洞村常年雾气缭绕,土壤含丰富的矿物质,适合茶树生长,成立了龙门县高桥茶叶专业合作社,建有茶园70亩,现种有茶树10万余棵,购置全套制茶设备建成茶叶加工车间,注册“一品桂峰”品牌,大力发展优势特色山茶产业,通过产业扶贫进一步提高村民的收入。陈洞村的岩前村小组有两棵大榕树,被称为“夫妻榕树”,树龄480年,直径2米,相依相偎,华盖广大,蔚为壮观,是不可多得的自然景观。

地址: 广东省惠州市龙门县地派镇陈洞村



#### 精品点 4: 渡头村

渡头村地处地派镇东部,村民主要种植水稻、香蕉、柑橘等。渡头村充分利用自然资源和人文资源发展乡村旅游带动农民致富,在见龙围古炮楼、百年古树、乡村民宿等景点的吸引下,游客量逐年增多,带动了当地农产品、手工艺品的销售,增加了农民的收入。渡头村文化旅游资源丰富,其中见龙围古炮楼始建于清道光四年(1824年),是省级文物保护单位,见龙围与炮楼的组成部份,具有客家围龙屋的建筑特征,有很高的文物研究价值,重阳古树位于见龙围左侧,被视为村里的“保护神”。渡头村有1家网红民宿、龙门客栈——爱树乡村度假山居,将当地传统的客家韵味糅合在现代设计之中。

地址: 广东省惠州市龙门县地派镇渡头村

联系电话: 0752-7722993



## 广西柳州市城中区

**线路名称:** 诗画田园休闲行

**线路图:** 柳州市区→深水屯→雷村屯→牛姆坪屯

**推荐行程:** 1天

### 精品点介绍

#### 精品点 1: 深水屯

深水屯是“美丽柳州”综合示范村屯、自治区绿色村屯。该屯山环水绕、风景独好，走在步行栈道上，游客可前往深水小园林、乡村民俗体验点、龙舟纪念公园、芭蕉植物王国等地参观该屯的特色旅游景点，还可登上观景台眺望百里柳江的壮美景色。游客要想参观、了解中国象棋的发展历史，可到象棋文化馆下一盘象棋，想大饱口福还可到悦撞生活馆品尝乡村的特色美食。

地址：广西省柳州市城中区环江村深水屯

联系电话：13978007563



#### 精品点 2: 雷村屯

雷村屯是“全国百佳乡村旅游目的地”、柳州市生态旅游示范基地、“大美环江”乡村旅游区的核心区、“美丽柳州”综合示范村屯、自治区绿色村屯。该屯与百里柳江景区一水相连，游客可坐上游船，欣赏柳江如诗如画的风光，也可体验皮划艇、摩托艇等水上运动娱乐设施项目带来的快乐，还可体验原生态的农耕生活，这里是科普知识、亲子互动的理想场所。当地有美丽乡愁纪事馆群之木工馆，弘扬中国传统文化和工匠精神，有“朴树·繁花”等特色民宿，还不定期举办各类艺术展，满足不同人群的需求。

地址：广西省柳州市城中区环江村雷村屯

联系电话：18778253761



#### 精品点 3: 牛姆坪屯

牛姆坪屯是“全国百佳乡村旅游目的地”、“美丽柳州”综合示范村屯、自治区绿色村屯。该屯位于柳州市莲花山保护区内，毗邻三门江国家森林公园，森林覆盖率达65%，是柳州市的后花园和天然氧吧。该屯有紫薇花海、树屋山庄、农耕馆等特色旅游景点，以及杨梅、芭蕉等特色水果采摘园，是柳州市区不可多得的集乡村旅游、健康养生、农耕文化于一体的绿色宝石。

地址：广西省柳州市城中区柳东村牛姆坪屯

联系电话：13377023179





## 广西玉林市玉州区

**线路名称：**现代特色农业体验之旅

**线路图：**玉林市区→五彩田园

**推荐行程：**1天

### 精品点介绍

#### 精品点 1：五彩田园

“五彩田园”现代特色农业示范区距玉林市区约3公里，距北流市城区约5公里，玉容一级路、洛湛铁路、玉铁高速贯穿而过，区位优势、交通便捷。“五彩田园”规划总面积108平方公里，是一个集休闲度假、观光旅游、康乐美食、科普教育为一体的高品位乡村生态旅游景区，是中国农业公园、国家AAAA级旅游景区、国家农业产业化示范基地、全国休闲农业与乡村旅游示范点、国家级专家服务基地、广西现代特色农业（核心）示范区、五星级乡村旅游区。

地址：广西省玉林市玉东新区茂林镇

联系电话：0775-2131456



## 广西（百色市）德保县

**线路名称：**壮乡金秋休闲之旅

**线路图：**德保县城→德保红叶森林公园→那温村→矮马王国

**推荐行程：**1~2 天

### 精品点介绍

#### 精品点 1：德保红叶森林公园

德保红叶森林公园是一个 AAAA 级旅游景区，位于德保县百布水库和上章湖水库一带，拥有广西乃至全国少有的大规模枫林，冬季这里“看漫山红遍，层林尽染”，堪称“南国红枫天堂”。这里还是一个天然氧吧，即使没有冬季漫山似火的枫叶林，四季仍可漫步绿林中呼吸高含量负氧离子的新鲜空气。

地址：广西百色市德保县云梯村百陇屯

联系电话：0776-2529878



#### 精品点 2：那温村

那温村位于德保县城关镇东部，距国家 AAAA 级旅游景区——德保红叶森林国家公园 8 公里，全屯总面积 5200 亩。那温屯依山傍水，环境优美，鉴河犹如玉带穿屯而过，具有得天独厚的自然优势和山水风光，生态旅游资源丰富而独特，适宜旅游、观光、踏青、休闲度假，这里的民风淳朴，山歌对唱、“二月二”龙头节、手工舂糍粑等民俗活动长期保存，草编、藤编等民俗产品也小负盛名。

地址：广西百色市德保县城关镇那温村

联系电话：0776-3805159



#### 精品点 3：矮马王国

德保矮马是目前世界上两大矮马源流之一，2018 年被列入农业部第一批农产品地理标志，作为德保特有的“国家地理标志”及核心 IP，具备巨大的发展潜力。目前，德保矮马身影和足迹遍及国内数十个城市和欧美十几个国家的动物园、游乐园，深受中外游客的喜爱。矮马王国主要建设内容包括矮马小镇、矮马游乐园、树屋酒店、矮马剧场、萌宠部落、矮马王国竞技场，着力构建中国德保矮马文化主题度假旅游目的地。

地址：广西百色市德保县燕峒乡兴旺村坡宁屯

联系电话：0776-3805159



## 海南省三亚市海棠区

**线路名称：**水稻国家公园休闲游

**线路图：**三亚市区→三亚水稻国家公园

**推荐行程：**1天

### 精品点介绍

**精品点：**三亚水稻国家公园

三亚水稻国家公园位于海棠湾国家海岸南部入口，一期占地面积 2800 亩。园区拥有国家杂交水稻、三亚南繁综合试验基地，种植近 500 种水稻品种；拥有全球大型 1:1 原型复原中国恐龙科普教育基地，恐龙种类 277 种 323 只，配备科普牌，夜间配备灯光演绎；基地集南繁科普、恐龙科普、中国农耕文化、亲子乐园、白鹭湿地保护区、稻作文化、花卉、热带蔬果观光采摘体验区、稻田盛宴特色餐饮为一体，是海南最大的农旅融合国家 AAAA 级旅游景区。水稻国家公园面积宽广、户外田园景观优美，具备乡村振兴、崇尚自然、回归原生态、田园景观化、景观科普化等主题。

地址：海南省三亚市海棠区林旺镇湾坡路水稻国家公园

联系电话：0898-38895599



## 重庆市开州区

**线路名称:** 赏秋摘果休闲游

**线路图:** 重庆市区→厚坝农业观光园→绿周富硒百果博览园→南丰农业四季名果园

**推荐行程:** 1天

### 精品点介绍

#### 精品点 1: 厚坝农业观光园

厚坝农业观光园是一家集特色水产养殖、休闲娱乐、观光旅游、科普文化、特色餐饮于一体的现代园林式生态庄园。以“田园、水乡、亲水、天然”为特色，水域星罗棋布，环境优美，不仅可以戏水游泳，也可以游船湖面；既能漫步河边柳岸，亦可观赏湖光山色。庄园内经营特色农家饮食（生态水产品、农家土菜、生态家禽、农家鼎罐饭、手工豆花、农家节日餐饮等）。2014年，相关水产品获得农业部农产品无公害认证；2015年，尖椒兔被评为“开州名菜”、麻辣鱼被评为“开州特色菜”；同年成为全国海绵湿地家园、湿地产业发展示范点，并承接林业部主办的长江流域网络湿地保护年会。

地址：重庆市开州区厚坝镇大坝村

联系电话：023-52979977, 18623464888



#### 精品点 2: 绿周富硒百果博览园

绿周富硒百果博览园是开州区唯一一家富硒柑橘生产基地，位于汉丰湖畔，种植规模 500 亩左右，注册有“渝康”牌柑桔品牌。该产品获得重庆市绿色食品认证，其中“渝开牌脐橙”“渝开牌血橙”被认定为“重庆名牌农产品”，该基地是开州区重要的柑橘出口生产基地，种植品种包括富硒红肉、富硒血橙、脐橙等。基地周边有二星级以上乡村旅游酒店 4 个，总床位数近 30 张，总餐位数 300 座，交通便利，环境优美，是春节休闲度假旅游的好地方。

地址：重庆市开州区厚坝镇大坝村

联系电话：13452703838



#### 精品点 3: 南丰农业四季名果园

重庆南丰农业四季名果园是一家以热寒带水果研发和种植为基础。以特色火龙果种植为主，开展休闲农业与乡村旅游的公司，种植火龙果 250 亩及巧克力脆柿、番木瓜、台湾青枣、冬桃、美国车厘子、晚熟荔枝等名优水果 1500 亩，其中，火龙果基地是目前重庆市最大的基地，每年 7~11 月不仅可以采果，而且在夜间还可以欣赏到富贵倾城的火龙果花，美不胜收。

地址：重庆市开州区厚坝现代农业园区

联系电话：15870497666



## 重庆市武隆区

**线路名称:** 乡村特色体验游

**线路图:** 重庆市区→大田湿地人家→天池苗寨

**推荐行程:** 2天

### 精品点介绍

#### 精品点 1: 大田湿地人家

大田湿地人家位于沧沟乡大田村,由古村落度假区、桃花林景观区、莲花湖观光区、自行车道骑行区、步游道休闲区、湖港荡舟区、木棕河漂流区七大景区组成。游客在景区内可观湖中荷花绽放、赏湖岸百花争艳,任湖内柳州穿行,看藻丛游鱼戏逐,享古寨原生态生活、玩水上游乐竞技的乐趣。

地址:重庆市武隆区沧沟乡大田村

联系电话:023—77799399

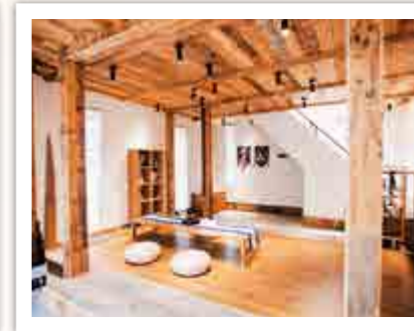
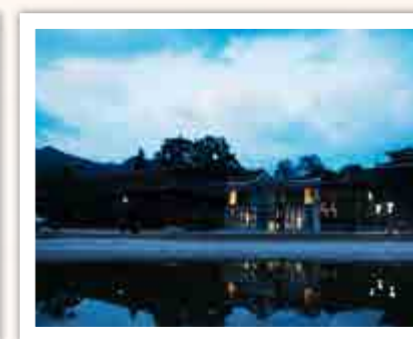
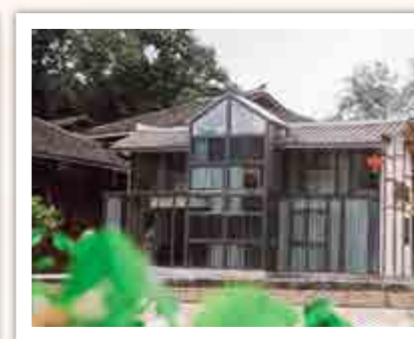


#### 精品点 2: 天池苗寨

天池苗寨属于后坪苗族土家族乡,海拔高度约1100米,距武隆城区65公里,是目前重庆聚集最集中、保存最完好的苗族传统民居建筑群落之一,围绕“旅游+扶贫”,倾力将天池苗寨打造成民族特色村寨。

地址:重庆市武隆区后坪乡天池坝组

联系电话:023—77786566



## 四川省（宜宾市）筠连县

**线路名称：**休闲采摘观光体验游

**线路图：**筠连县城→春风村→川南茶海→石龙湖红枫林→高坎梯田→清溪沟

**推荐行程：**2~3天

### 精品点介绍

#### 精品点 1：春风村

春风村春来李花如雪，沐风摇曳；秋到果满枝头，暗香浮动。村内还可体验采茶乐趣，品味农家乐的原生态美食，如乌骨土鸡炖红薯粉条、老腊肉、石磨豆花、炖腊猪蹄花等乡村美味。春风村先后被列入全国乡村治理示范村、2019 年度四川省实施乡村振兴战略工作示范村和第二批全国乡村旅游重点村。目前，村内正按国家 AAAA 级旅游景区标准加快美丽乡村生态旅游区打造，生态观光、乡村旅游、“春风精神”“槐花几时开”的旋律已在全国唱响。

地址：四川省宜宾市筠连县腾达镇春风村

联系电话：15183913019



#### 精品点 2：川南茶海

川南茶海是筠连红茶起源地和主产区，筠连红茶曾是川红功夫红茶主要代表之一，其红色记忆的历史可追溯到 20 世纪 50 年代，示范区茶人将精心制作的“黄金白露”芽茶作为国庆十周年礼茶，敬献伟大领袖毛主席，得到中共中央办公厅的莫大鞭策和鼓舞。茶园面积达 3 万亩，被称为“川红故里”，2019 年被授予第九批全国“一村一品”示范村、省级乡村振兴示范村、四川省十大茶旅游魅力乡镇、四川省川茶名镇 60 强产茶核心区。筠连红茶、苦丁茶成功申报为国家地理标志保护产品，获得中国苦丁茶之乡荣誉，“黄金白露”乌蒙韵公司的“富硒红茶”、凤鸣茶业公司“凤鸣”系列红绿茶在国内外获得多项奖项。

地址：四川省宜宾市筠连县巡司镇银星村

联系电话：13890957409



#### 精品点 3：石龙湖红枫林

石龙湖红枫林所在的巡司镇（原武德乡）是文化之乡，历史人文底蕴丰厚，这里曾是通往云南丝绸古道必经的重要驿站，有古镇、古街、古寺、古道、古桥等。高洞潦瀑布飞流直下形成深潭，溪流婉转，叠瀑欢歌穿越幽深的山谷；石龙湖水石相生，石林石芽形态万千大面积分布；荷塘映月，田园修竹，炊烟袅袅；千亩红枫，品种不凡，多彩风景，盼您来赏。石龙湖红枫林是秋季特色乡村旅游的最佳去处。

地址：四川省宜宾市筠连县巡司镇共和村

联系电话：18224295665



#### 精品点 4：高坎梯田

高坎梯田，又称川南梯田，海拔在 900~1200 米之间，年均气温 13~14.8℃，因地处崇山峻岭中，位于高岩之上而得名。梯田主要分布在五星、红花和红旗三个村，历史上千年，传说是楚人开垦而来。核心区面积约 4000 亩，辐射区面积约 10000 余亩，最高级数达 1000 多级，垂直落差在 200 米以上，成片连接，鳞次栉比，气势恢弘。它与云南元阳哈尼梯田、广西桂林龙脊梯田、贵州黔东南加榜梯田等并称为“中国十大最美梯田”。在 2014 年的《中国国家地理杂志》主办的“寻找中国最美景观拍摄点”活动中，高坎梯田与甲居藏寨、若尔盖花湖等同列“四川 100 个最美观景拍摄点”。除了上万亩的梯田，此处还有桫欏、千年银杏等国家级保护珍稀植物。

地址：四川省宜宾市筠连县高坎乡五星村

联系电话：0831-7230008



#### 精品点 5：清溪沟

清溪沟景区是筠连县内唯一一处以茶为主题的景区，坚持把茶叶与旅游相结合，将茶文化注入到清溪沟景区。景区建有茶文化会所、游客接待中心、大小别墅、空中旅馆、茶博馆、茶艺馆、游泳池、情人瀑布及叠水景观等。2018 年顺利完成国家 AAA 级景区工作，并顺利通过验收。同年通过 AAAA 级景区景观质量资源评估，现正在进行前期准备工作。

地址：四川省宜宾市筠连县筠连镇木映村四组

联系电话：13568583858



## 四川省广元市利州区

**线路名称：**乡村休闲体验游

**线路图：**广元市区→白朝徐家食用菌产业园→罗家老街→月坝高山湿地

**推荐行程：**1天

### 精品点介绍

#### 精品点 1：白朝徐家食用菌产业园

白朝食用菌产业园位于白朝乡徐家村，规划面积 1500 亩。目前该产业园核心区内拥有 300 亩的香菇产业基地和 200 亩的灵芝基地，是集生产、观光、旅游于一体的现代农业园区示范基地。2019 年产业园内装修完工香菇研究所 1 处，建筑面积达 1000 平方米。整个研究所包括“三个中心”、十七大功能板块以及乡村振兴信息化综合应用平台，其中，三个中心分别是香菇培训教育中心、香菇体验推广中心、香菇研发中心。2019 年 9 月产业园被作为第三届四川村长论坛暨村社发展大会参观点之一。香菇研究所因其类似香菇的独特建筑外形吸引众多游客前往参观，一度成为抖音“网红地”。

地址：四川省广元市利州区白朝乡徐家村

联系电话：13881279112、18981212469



#### 精品点 2：罗家老街

罗家老街是一个极具特色的古村落，位于月坝村一组境内。老街保留了很多历史印迹，有农村生产生活用具和劳动场景，有些用具仍在使用的，而有的已经退出历史舞台，只供人们观赏。月坝村党群服务中心由中国城市发展研究院设计，占地面积 950 平方米，建筑面积为 1420 平方米，与农夫集市、兴隆大戏台、卫生室及周边民宿形成了风格独特的建筑群落。

地址：四川省广元市利州区白朝乡月坝村罗家老街

联系电话：13881209786、18781202178



#### 精品点 3：月坝高山湿地

月坝高山湿地位于利州区白朝乡月坝村 5 组境内，距广元中心城区 60 公里，湿地最低海拔 1420 米，被誉为“离月亮最近的地方”，又因其四面环山，形似满月而得名近月湖。“月映湖水静，月明湖影中”，有翘首可得月之意境。湿地总面积 12 平方公里，其中核心区 2.5 平方公里，主体功能区 5.5 平方公里，常水面 1000 余亩，沼泽地近 2000 亩，分为深水区、中水区、浅水区和沼泽区四个区。2019 年 11 月，月坝村被农业农村部命名为“中国美丽休闲乡村”，目前月坝已成为广元网红打卡地。

地址：四川省广元市利州区白朝乡月坝村

联系电话：13881209786、18781202178



## 贵州省（黔东南州）雷山县

**线路名称：**金秋农耕文化体验游

**线路图：**雷山县城→白岩村→乌东村→格头村→西江千户苗寨

**推荐行程：**2天

### 精品点介绍

#### 精品点 1：白岩村

白岩村位于雷山县东南部，以壮观美丽的梯田而盛名，被誉为“梯田托起的村庄”。白岩村有层层相承，块块相连的梯田，一直延伸到谷底的河边。夏秋之际，站在白岩寨的一角俯瞰，层层梯田禾苗迎风摆动，稻花飘香，令人心旷神怡；仰视寨上的山梁林木葱绿，像一条青龙自天而下，呵护着整个寨子；远眺雷公山顶峰及连绵而下的座座青山夺目悦神。在国务院扶贫办的关心和支持下，中国扶贫基金会协调三星集团捐赠 1000 万元，在白岩村打造乡村旅游扶贫精品民宿示范点，目前已建成精品民宿 9 栋 31 个房间 63 个床位。

地址：贵州省黔东南苗族侗族自治州雷山县丹江镇白岩村

联系电话：1598555707



#### 精品点 2：乌东村

乌东村地处雷公山半山腰，全村辖 4 个村民小组共 122 户 502 人，苗族占全村总人口的 98%。乌东村依托雷公山优势，全力打造“乡村生态旅游”品牌，借助全面推动“全域旅游化、全县景区化”的东风，充分利用好雷公山丰富的生态资源，全力打造雷公山地区乡村游、农耕文化体验游、亲子游等系列民族



生态特色旅游产品。

地址：贵州省黔东南苗族侗族自治州雷山县丹江镇乌东村

联系电话：15185611612

#### 精品点 3：格头村

格头村地处雷公山国家级自然保护区，四面环山，地处峡谷地带。村边及上下约十里的大峡谷中，坡上都是密密匝匝的国家二级保护植物秃杉林，秃杉是世界上珍稀的濒危植物，是第三世纪古热带植物区系的孑遗种，是当今幸存的活化石。即使田边角，也挺立着巨大的秃杉树，伟岸傲立，英姿飒爽，是名副其实的“秃杉之乡”。格头村借助得天独厚的自然条件，积极发展乡村游、农耕文化体验游、亲子游等系列民族生态特色旅游产品。

地址：贵州省黔东南苗族侗族自治州雷山县丹江镇格头村

联系电话：18908553131



#### 精品点 4：西江千户苗寨

西江千户苗寨位于雷山县东北部，全村共有 1432 户 6000 余人，苗族人口占总人口的 99.5%，是全国乃至全世界最大的苗族聚居村寨。自 2008 年贵州省第三届旅游产业发展大会在西江千户苗寨成功举办后，县委、县政府按照“全景式打造、全季节体验、全产业发展、全方位服务、全社会参与、全区域管理”的部署要求，坚持保护好、发挥好、发展好民族文化和生态环境两个宝贝，大力推广“乡村旅游+”产业扶贫模式。西江千户苗寨被列入全国“景区带村”旅游扶贫示范项目名单，先后获得了全国农业旅游示范点、中国乡村旅游“飞燕奖”最佳民俗文化奖及最佳景观村落、国家 AAAA 级景区、中国十大最美村落、贵州最具魅力民族村寨、世界十大乡村度假胜地、贵州十大魅力旅游景区等荣誉，西江千户苗寨已成为全国民族文化乡村旅游扶贫的一面旗帜。

地址：贵州省黔东南苗族侗族自治州雷山县西江镇西江村

联系电话：0855-3348829





## 贵州省（黔西南州）兴义市

**线路名称：**仲秋田间去采摘游

**线路图：**兴义市区→奇香园→万峰林→万峰湖

**推荐行程：**1天

### 精品点介绍

#### 精品点 1：奇香园

奇香园占地 6000 亩，纳灰河为奇香园的中心，沿岸有奇香楼、糊涂桥、龙潭瀑布、通灵阁及千亩葡萄园和果、林园等 16 处景点，秋季更是硕果累累。纳灰河边，流水潺潺，小鸟啾啾。沿河赏玩，芳草引路，栈道通幽，两岸绝壁飞瀑高挂；放眼河道，水平似镜，小舟轻漾；若是晨晴日出，朝阳映波，烟霞万状。园内优美的生态环境被全国绿化委员会授予“全国造林绿化 400 佳”称号。奇香楼的侧面，是峰峦迭起、气势磅礴的万峰林，画家到此写生也不忍离去。幽静的纳古龙潭河谷中淙淙的流水、吊桥、石板路和茅草屋组成了一幅“小桥流水人家”的画卷。

地址：贵州省黔西南州兴义市贵州醇酒厂

联系电话：0859-8943608



#### 精品点 2：万峰林

万峰林是一片由成千上万座奇异山峰组成的“山的森林”，南北长数十公里，东西长近 200 公里，总面积达 2000 余平方公里，景区内山体密集、群山耸立、千姿百态、挺拔秀美，根据峰林形态分为列阵峰林、宝剑峰林、群龙峰林、罗汉峰林、叠帽峰林等五大类型，组成了雄奇浩瀚的岩溶景观。300 多年前我国明代著名的旅行家徐霞客途经此地时曾感叹“天下山峰何其多，唯有此处峰成林”“磅礴教千里，为西南奇胜”。万峰林与周围碧绿的田野、弯曲的河流、古朴的村寨、葱郁的树林融为一体，形成了罕见的峰林田园风光。

地址：贵州省黔西南州兴义市万峰林

联系电话：0859-3342299



#### 精品点 3：万峰湖

万峰湖位于黔、滇、桂三省区结合部，湖面宽阔，蓄水量丰富，位居全国五大淡水湖之列，是国家级风景名胜区——马岭河峡谷的重要组成部分。万峰湖是国家“西电东送”的重要能源基地，珠江三角洲水质调济的重要源泉，“珠三角”经济区的重要水源供给地，云贵高原上的一颗人工湖泊明珠。湖两岸居住着风情浓郁的苗族、布依族等少数民族，成千上万个全岛、半岛分布湖中，构成一幅天然山水盆景。湖周万峰环绕，故得名万峰湖。万峰湖美景天成，四季可游，鱼肥水美，钓者云集。湖岸的红椿石林，形态主要为岩溶残丘性质，形似“八仙过海”“秋水忆人”“在水一方”等，构成了“水上石林”之稀世佳景。

地址：贵州省黔西南州兴义市南盘江

联系电话：0859-3370055



## 云南省（丽江市）玉龙县

**线路名称：**美丽休闲乡村民俗文化旅游

**线路图：**玉龙县城→花花色玫瑰庄园→拉市海湿地公园→丽江瑞祥农业公园

**推荐行程：**2天

### 精品点介绍

#### 精品点 1：花花色玫瑰庄园

庄园位于玉龙县拉市镇均良村，地理位置优越，风景宜人，被称为“魅力均良，茶马遗风”，是丽江休闲旅游度假胜地。游客可漫步在秀美极致的拉市海边的千亩玫瑰园，尽享纳西原生态歌舞（东巴舞、勒巴舞）、纳西婚俗、纳西服饰等民族文化体验。在园区的网红打卡地——天空之境，享受闲暇的度假时光。

地址：云南省丽江市玉龙纳西族自治县拉市镇均良村委会均良下村

联系电话：13578392493



#### 精品点 2：拉市海湿地公园

拉市海位于丽江市城西 10 公里处的拉市坝中部，是云南省第一个以“湿地”命名的自然保护区，2011 年，荣获“2011 年全国休闲农业与乡村旅游示范点”称号，成为全国 100 个休闲农业与乡村旅游示范点之一，并成为云南省首批“休闲农业与乡村旅游示范企业”，同年入选全国首批水库公园名录。2004 年 12 月，拉市海被确定为国际重要湿地。在公园可以观候鸟、赏繁花，品尝特色铜锅煮拉市海野生鱼以及纳西传统宴席。

地址：云南省丽江市玉龙纳西族自治县拉市镇海东



联系电话：13628887022

#### 精品点 3：丽江瑞祥农业公园

丽江瑞祥农业公园以 1000 亩优质丽江雪桃种植基地为核心，以丽江特有的高原雪桃产供销为主线，全力践行新时代“乡村振兴战略”和“建设美丽中国战略”为宗旨，以“兴一个产业，育一个市场，活一方经济，富一方群众，建一片生态家园，达乡村振兴农民致富”为总目标，着力为丽江玉龙经济结构调整和升级创新探索新路径。2012 年丽江雪桃地理标志商标在国家商标局注册，2016 年云南省农业厅颁发了无公害原产地证书。

地址：云南省丽江市玉龙纳西族自治县拉市镇丰乐村

联系电话：13628887022



## 云南省（红河州）开远市、泸西县、绿春县

**线路名称：**乡村民俗休闲游

**线路图：**红河州→开远知花小镇→开远高效现代农业园→城子村→三猛乡腊姑梯田

**推荐行程：**4天

### 精品点介绍

#### 精品点 1：开远知花小镇

开远知花小镇整体突出花元素，以景观为脉，以花带为轴，使建筑融入环境，人文融入自然。鲜花酒店设计借鉴古典园林的手法，顺应地形，优势展开，建筑群体之间分别形成围合程度各异的公共绿化景观前院、露天 SPA 及民俗风情中庭、内庭景观水园 3 个层次的景观空间和 8 个院落空间，给人以错落有致、步移景异的中国传统园林意境。

地址：云南省红河州开远市羊街乡知花小镇

联系电话：13577300658



#### 精品点 2：开远高效现代农业园

开远高效现代农业园，规划面积 1 万亩，是一个以打造高端花卉为主，开展优质蔬菜、特色水果和珍稀苗木种植，并融农产品精深加工、冷链物流、电子商务、观光休闲、创新创业服务平台等为一体的高效现代农业园。

地址：云南省红河州绿春县三猛乡

联系电话：0873-4331001



#### 精品点 3：城子村

城子村，位于泸西县城南部永宁乡境内，海拔 1680 米，现存 1000 多间依山而建的土掌房至今已有 1000 多年历史，像植根陡岩上，层层叠叠，家家相通，户户相连，宛如迷宫，连成一片、浑然一体，为彝族先民的传统聚集村落。又如巨大的蜂房，房前屋后活动的人群宛如蜂巢上徐徐游动的蜂子。你家的屋顶，我家庭院，人在城中游，脚踏屋顶走。

地址：云南省红河州泸西县城南部永宁乡



#### 精品点 4：三猛乡腊姑梯田

三猛乡腊姑梯田位于绿春县中东部，地处国家级自然保护区黄连山腹地，总面积 45.76 平方公里，海拔 1230 米，适宜种植水稻、玉米、茶叶等农作物，是“红河哈尼稻作梯田系统”十大片区之一，是世界文化遗产红河哈尼梯田的辐射区，也是国家级湿地公园。

地址：云南省红河州绿春县三猛乡

联系电话：0873-4331001

## 西藏（拉萨市）林周县

**线路名称：**红色教育之旅

**线路图：**拉萨市区→林周县党员党性教育基地

**推荐行程：**1天

### 精品点介绍

**精品点：**林周县党员党性教育基地

林周县党员党性教育基地建立于1966年，是林周县农场场部所在地，为林周县重要的史迹和代表性建筑。该旧址于2009年被认定为县级文物保护单位，2010年被认定为市级文物保护单位，2013年9月被认定为自治区级文物保护单位。林周农场场部旧址保护工程是在2016年启动，在2017年得到了1500万元江苏省援藏资金的支持，对场部进行了维修加固和部分重修。场部占地面积为36069.8平方米，建筑面积4522.66平方米，历经50多年，至今尚存有礼堂、宿舍、供销社等七座建筑。

地址：西藏自治区拉萨市林周县强嘎乡

联系电话：08916560399



## 陕西省（西安市）临潼区、灞桥区、周至县、西咸新区

**线路名称：**体验收获喜悦，观赏秋日美景

**线路图：**西安市区→芷阳湖石榴生态休闲庄园→白鹿仓景区→猕猴桃主题公园→张裕瑞那城堡酒庄

**推荐行程：**2天

### 精品点介绍

#### 精品点 1：芷阳湖石榴生态休闲庄园

芷阳湖石榴生态休闲庄园位于芷阳村柏二组，属西安唯一具有山顶风光、千亩石榴园林的休闲场所，是集田园观光、生态美食、温泉泡汤、石榴栽培种植、观光采摘及石榴深加工为一体的综合性生态休闲庄园。每年3月下旬举办“石榴园林采摘无公害苜蓿活动”，每年7月上旬举办“观石榴花海”活动，每年国庆节举办“石榴采摘节”活动。

地址：陕西省西安市临潼区斜口街办芷阳村柏二组

联系电话：13991118056



#### 精品点 2：白鹿仓景区

白鹿仓景区位于古都西安著名的白鹿原上，南望秦岭、北眺渭水、西瞰古城、东览乡村，距离西安钟楼商圈15千米。景区以白鹿原地区深厚的历史文化底蕴为依托，又在传统的民俗文化基础上开拓创新，



提出“民俗派·更民俗”的发展理念，首创“一仓两园三营”全新旅游业态模式，即白鹿之仓民俗文化园区、白鹿仓文博园、白鹿游乐园、航空飞行营地、温泉房车营地、运动体验营地，揭开了民俗文化旅游的新篇章。

地址：陕西省西安市灞桥区狄寨北路

#### 精品点 3：猕猴桃主题公园

周至县猕猴桃主题公园位于陕西省周至境内秦岭北麓一带，2011年7月5日被确定为陕西省省级现代农业示范园区。该园区面积10050亩，分为5个不同新优品种种植示范区，中心区建有绿色长廊和观光道，进行新优品种展示和休闲体验采摘。同时，沿园区内自然河流建成集水面景观和园林景观于一体的休闲度假游乐区，最终形成集生产示范、科研开发、观光旅游、休闲体验为一体的高标准猕猴桃综合展示区，是国内首个猕猴桃主题公园。

地址：陕西省西安市周至县马召镇



#### 精品点 4：张裕瑞那城堡酒庄

张裕瑞那城堡酒庄，是集葡萄品种示范、高端葡萄酒生产、葡萄酒文化展示、产品销售和观光旅游休闲五大功能区为一体的国际一流葡萄酒酒庄。

地址：陕西省西安市西咸新区秦汉新城渭城街办坡刘村

联系电话：029-32086888 029-32055888



## 甘肃省兰州市红古区

**线路名称：**鑫源生态休闲观光游

**线路图：**兰州市区→鑫源现代农业科技示范园→金砂台生态循环农业产业园

**推荐行程：**1天

### 精品点介绍

#### 精品点 1：鑫源现代农业科技示范园

鑫源现代农业科技示范园占地面积 200 亩，累积完成投资 3500 万元，是一座集新品种新技术试验示范推广、果蔬种植、休闲采摘、多肉植物培育研发、批发零售、农民科普教育和技能培训、现代农业生态休闲观光等多功能为一体的现代农业示范园区。该园区多次举办多肉植物培训、肉羊养殖、农村电子商务等培训班，培训农民技术骨干 6000 多人，使更多农民工有了一技之能。

地址：甘肃省兰州市红古区花庄镇白土路

联系电话：0931-6216577



#### 精品点 2：金砂台生态循环农业产业园

金砂台生态循环农业产业园拥有良种肉羊高床养殖繁育场和千亩有机果园暨生态休闲观光农业园，游客可在园内直观的感受科技肉羊养殖的新模式，更可以在千亩有机果园体验大樱桃及葡萄的采摘乐趣。

地址：甘肃省兰州市红古区花庄镇白土路

联系电话：0931-6216577



## 甘肃省（陇南市）康县

**线路名称：**乡村休闲度假游

**线路图：**康县县城→长坝花桥休闲度假村

**推荐行程：**1天

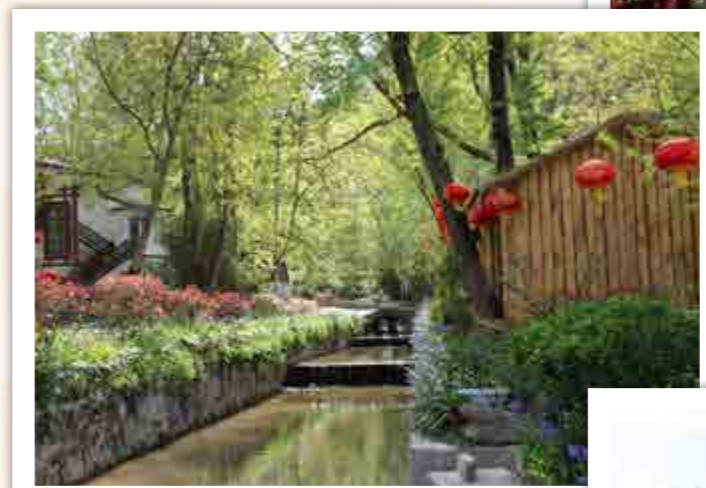
### 精品点介绍

**精品点：**长坝花桥休闲度假村

花桥休闲度假村位于甘肃省陇南市康县长坝镇，地处省道白望公路沿线，是康县的北大门和茶马古道上的知名驿站。花桥是国家AAAA级旅游景区，园区内自然景观与人文景观融为一体，是旅游度假的理想之地。花桥村景区是西北地区集乡村养生养老、田园观光、休闲度假、民俗体验、乡村旅游培训及农特产品加工、展示、销售等产业链融为一体的乡村旅游景区，于2016年12月30日正式荣升为国家AAAA级旅游景区。

地址：甘肃省陇南市康县长坝镇

联系电话：15346899836



## 青海省（海西州）德令哈市

**线路名称：**海西风情休闲之旅

**线路图：**德令哈市区→柯鲁柯风情小镇→可鲁克湖-托素湖旅游景区→大柴旦翡翠湖→东台吉乃尔湖

**推荐行程：**1天

### 精品点介绍

#### 精品点 1：柯鲁柯风情小镇

柯鲁柯风情镇位于德令哈市西南 20 公里处，柯鲁柯蒙语意为“美丽而富饶的地方”，辖区总面积 6125 平方千米，汉、蒙、藏等 19 个民族混居，柯鲁柯镇有着悠久的历史，数十万农垦人在荒凉的瀚海戈壁开垦土地、辛勤劳作，形成了独特的农垦文化，打造以农垦文化为核心的文化旅游产业。

地址：青海省海西蒙古族藏族自治州德令哈市柯鲁柯农垦文化风情小镇

联系电话：18809778735



#### 精品点 2：可鲁克湖-托素湖旅游景区

可鲁克湖发源于德令哈北部巴音河，流经 200 多千米后，形成了面积 57 平方千米、平均水深 7 米多的湖泊。

可鲁克湖位于德令哈市西南 42 千米处，可鲁克湖建有码头、游艇、

摩托艇、帐房餐厅等接待设施，网鱼区可以看到养殖场的渔工们捕鱼，是柴达木盆地里的好地方。托素湖是蒙古语“酥油湖”的意思，位于德令哈市西南 40 多千米处的怀头他拉乡以南，是典型的高原内陆咸水湖，占地面积约 1876 公顷。托素湖湖面辽阔、湖岸开阔，无遮无拦，风平浪静时，湖面烟波浩淼，水天一色，蔚为壮观；天气变幻时，湖水浪涛汹涌，浪花飞溅，拍岸有声，动人心魄。



地址：青海省海西蒙古族藏族自治州德令哈市可鲁克湖-托素湖旅游景区

联系电话：18809778735

#### 精品点 3：大柴旦翡翠湖

大柴旦翡翠湖位于青海省海西蒙古族藏族自治州境内，形态迥异、深浅不一的盐池宛如一块块晶莹剔透的“翡翠”。约 6 平方千米的“翡翠湖”名为大柴旦湖，是原大柴旦化工厂盐湖采队采矿区，经多年开采形成采坑，变成了如今美丽的“翡翠湖”。站在湖边，宛若镜面般的湖面倒影着蓝天白云和皑皑雪峰，宛如仙境。

地址：青海省海西蒙古族藏族自治州大柴旦行政委员会

联系电话：18809778735



#### 精品点 4：东台吉乃尔湖

东台吉乃尔湖位于格尔木市，在柴达木盆地内，滨湖大多为湖积和湖相化学沉积，盐碱地广布，是一个以卤水为主的特大型锂矿床，被誉为中国版马尔代夫。

地址：青海省海西蒙古族藏族自治州格尔木市乌图美仁乡

联系电话：18809778735





## 新疆（昌吉州）昌吉市

**线路名称：**塞外乡村农事体验游

**线路图：**昌吉市区→新疆农业博览园→朗青休闲观光牧场

**推荐行程：**1天

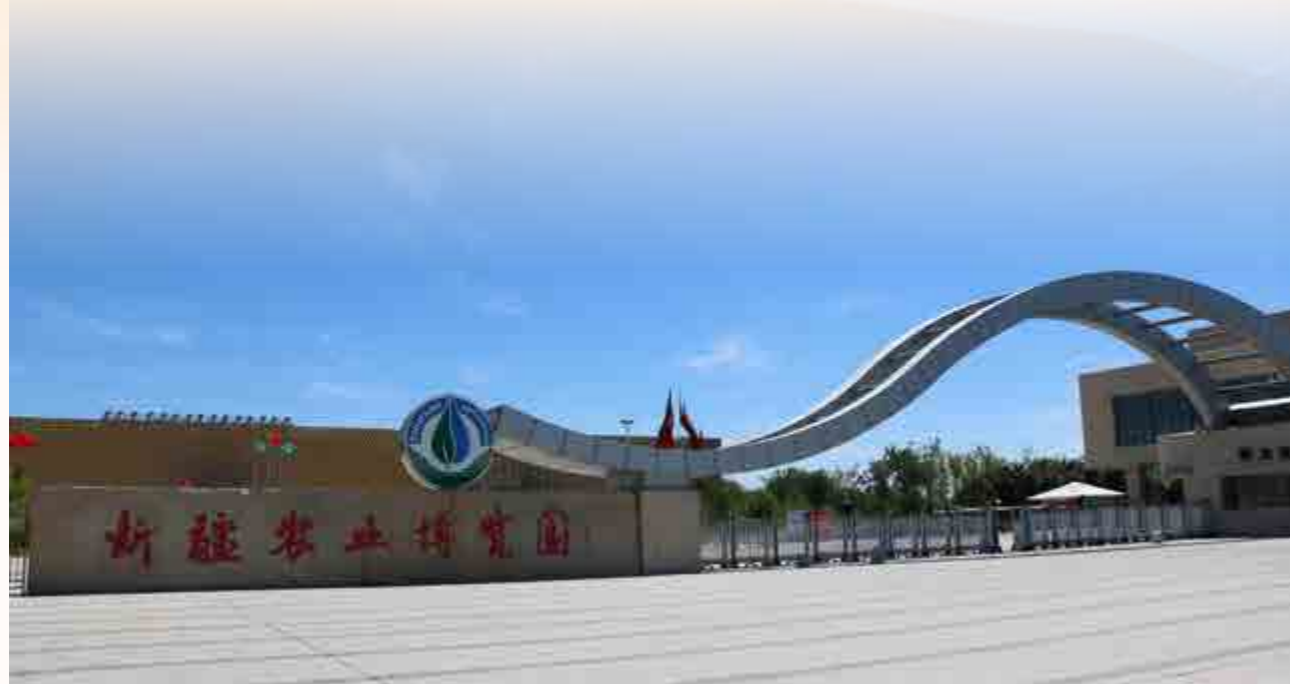
### 精品点介绍

#### 精品点 1：新疆农业博览园

新疆农业博览园位于昌吉国家农业园区核心区，规划面积 2300 亩地，分为农业会展、农业科技展示和休闲观光旅游三大功能区，功能定位以现代农业科技研发与示范为主，大力发展农业科技博览、会展、科普培训以及休闲观光旅游产业，成为新疆展示现代农业新技术、新成果的示范窗口，建成了国内面积最大、标准最高、技术最新、内容丰富、国内领先的 20 座高标准、现代化智能温室设施。近年来，新疆农业博览园围绕现代农业科技示范和都市现代农业休闲观光旅游产业发展，还成功举办了各类会展节庆活动，如“新疆昌吉菊花节”“游园赏花季活动”“新疆昌吉农业嘉年华”和“新疆农业机械博览会”“新疆科技洽谈会”“新疆种子交易会”“自治区农业科技园区建设推进会”等。新疆农业博览园现已创建为国家 AAAA 级旅游景区、国家级农业产业化示范基地、国家级科普教育示范基地和自治区级休闲观光农业示范基地。

地址：新疆昌吉州昌吉市昌五路

联系电话：0994-2880668/2880558



#### 精品点 2：朗青休闲观光牧场

朗青休闲观光牧场位于昌吉市滨湖镇，是国家级休闲观光牧场，国家 AAA 级景区，中国学生奶奶源基地、自治区休闲观光农业示范点，自治区（昌吉州、昌吉市）科普示范基地，昌吉州，市青少年科普教育基地。朗青休闲观光牧场以“奶牛文化”为核心，“循环农业”“农耕文化”为抓手，充分发挥田园综合体的功能，建立“农业+旅游、农业+研学、农业+亲子、农业+康养”的乡村旅行模式，吸引城市居民走进乡村，了解三农，体验农耕文化，满足人们返璞归真、回归自然的需求和对高品质生活的追求。

地址：新疆昌吉州昌吉市滨湖镇迎丰村三区

联系电话：13579883996



## 新疆吐鲁番市高昌区

**线路名称：**高昌休闲农业自驾游

**线路图：**吐鲁番市区→高昌驿站→长沙葡萄主题公园→驼铃酒庄

**推荐行程：**1天

### 精品点介绍

#### 精品点 1：高昌驿站

“高昌驿站”位于火焰山脚下高昌古城旅游专线上，驿站外立面设计取材自当地卵石、茅草、老木、黄土、稻草、废旧工业产品，古朴舒适。客房内部配置齐全，搭配高端家具软装，墙面夯土涂料取自火焰山黄土，就地取材绿色环保，具有良好的保温隔热效果。院子里种植了桑树、杏树、软籽石榴、水蜜桃，是一处写生和采风基地。

地址：新疆吐鲁番市高昌区三堡乡

联系电话：13565909868



#### 精品点 2：长沙葡萄主题公园

长沙葡萄主题公园美食广场位于吐鲁番市高昌北路麦西来甫葡萄园区，地块占地约 317 亩，拟打造吐鲁番地区乃至全疆规模最大、最具有特色的集展示、赏园、采摘、品尝、购物、游玩、度假为一体的葡萄主题公园美食广场。项目整体由观赏区、采摘区、餐饮档口区、就餐区、销售区、演艺区、办公区、休息区及休闲区、停车区组成。观赏采摘区约 250 亩，在原有葡萄品种基础上陆续移栽吐鲁番当地近百种葡萄，供本地市民和外地游客赏园采摘游玩。演艺区定时举办文艺汇演，以及各类活动（啤酒节、冰雕节、灯光秀等），以突出夜市的文化氛围。



地址：新疆吐鲁番市高昌区高昌北路长沙葡萄公园

联系电话：13999693000

#### 精品点 3：驼铃酒庄

吐鲁番史建第一大酒店——驼铃酒庄，坐落在国家 AAAAA 级景区葡萄沟口，酒庄占地面积 1000 余亩。驼铃酒庄以丝路文化和葡萄酒文化为背景，是一座集葡萄种植、葡萄酒生产与体验销售，文化传播、旅游观光、大型歌舞演绎、餐饮接待为一体的现代化大型酒庄，涵盖了一二三产业，形成了一条完整的葡萄产业链。

地址：新疆吐鲁番市高昌区新编 3 区 312 国道北侧 446 号

联系电话：15299896698



## 新疆生产建设兵团第一师三团(阿拉尔市)

**线路名称:** 大美三团核桃体验游

**线路图:** 阿拉尔市区→三团

**推荐行程:** 2天

### 精品点介绍

**精品点:** 三团

三团属暖温带大陆性气候,林果业发展条件得天独厚,光热资源丰富,日照时间长,昼夜温差大,有利于果树的生长、花芽分化及果实着色和糖分积累,素有“灿烂阳光下的超级果园”之美称。薄皮核桃产业是三团规模最大、效益最好,最具发展潜力的林业支柱和特色产业,核桃果个大,果型正,壳薄,壳面光滑、易取整仁,果仁饱满,味香、出油率高。目前,三团形成了以温185为主栽品种、新2为授粉品种的格局,广泛吸引资金投入特色林果产品开发,兴办核桃加工企业,通过深加工、精加工,增加林果产品的附加值,使三团林果业生产逐步向基地化、标准化、规模化、品牌化迈进。三团被国家林业局列为全国首批国家级核桃示范基地,被国家农业部评为全国一村一品示范村;三团核桃在中国第七届阿拉尔红枣文化节荣获一等奖。

地址:新疆生产建设兵团第一师三团阿拉尔市

